

FEMECV

FEDERACIÓ D'ESPORTS DE MUNTANYA I ESCALADA DE LA COMUNITAT VALENCIANA



- Entrevista a Pedro J. Notario
- Iniciación a la Escalada en pared
- Fotos para el recuerdo
- Competiciones 2005



Carrer Marià Luïna, 9 baixos
Telf. 96 543 97 47 • Fax 96 543 65 70
Apartof correus 3 • 03201 ELX
<http://www.femecv.com>
e-mail: federacionv@terra.es



JUNTA DIRECTIVA

PRESIDENTE:	FRANCISCO DURÁ SEMPERE
VICEPRESIDENTE 1º:	ANTONIO JESÚS GONZÁLEZ DAVÓ
VICEPRESIDENTE 2º:	MANUEL AMAT CASTILLO
SECRETARIA GENERAL:	ALICIA AVENDAÑO MARÍN
TESORERO:	JUAN JOSÉ MOTOS SÁNCHEZ
DIRECTOR TÉCNICO Y EVAM:	DAVID MORA GARCÍA
VOCAL DE PRENSA Y COMUNICACIÓN:	JOSÉ IGNACIO AMAT SEGURA
VOCAL TEMAS JURÍDICOS:	ROGELIO GARCÍA GARCÍA
VOCAL DE SOCORRO Y TEMAS DE SEGURIDAD:	JOSÉ IGNACIO AMAT SEGURA
VOCAL DIRECTOR DE SENDERISMO:	LEANDRO FRANCISCO IRLES RAMÓN
VOCAL DE PROTECCIÓN DE LA MONTAÑA:	JOAN PÉREZ BOTELLA
VOCAL DE RELACIONES INSTITUCIONALES:	PEDRO JORGE NOTARIO PEREA
VOCAL DE REFUGIOS:	JESÚS MORENO RUBIO
VOCAL DE ÁRBITROS Y ESCALADA:	RAFAEL MIGUEL TARAZONA CUCART
VOCAL DE MEDICINA DE MONTAÑA:	ANTONIO FUSTER ESCRIVÁ
VOCAL DE CARRERAS POR MONTAÑA:	JUAN DE DIOS BORONAT SOLER
VOCAL RESPONSABLE DE CLUBES:	CLAUDIA AMORÓS AGUILAR
ASESOR DE LA PRESIDENCIA DE SENDEROS:	JULIÁN LÓPEZ BUSQUIER
WEBMASTER	MIGUEL GIMÉNEZ MARTÍNEZ

Especialistas en :

1. AVENTURA URBANA

- Diseño, Montaje e Instalación de Rocódromos,
- Torres de Aventura (Escalada, Rapel, tirolina, puentes colgantes, puenting...)
- Venta de Rocódromos móviles.

2. ACTIVIDADES ESCOLARES

- Salidas Educativas de Senderismo y Multiaventura

3. GUIAJES Y ACOMPAÑAMIENTOS POR MONTAÑA

- Equipo de guías titulados (guías de montaña, barrancos y escalada)

4. DESARROLLO DE FOLLETOS Y TOPOGUIAS PARA SENDEROS

- Técnicos de senderos titulados por la Federación

SOLICITA NUESTRO CATÁLOGO SIN COMPROMISO!



DEPORTE, AVENTURA,
NATURALEZA

Outdoor
door

C/. Buidaoli - 52 • Apto. Correos 270
03801 Alcoi (Alicante)
Tlf. 965 54 33 94 • Fax 965 54 81 37
<http://www.outdooraventura.com>
e-mail: info@outdooraventura.com



SUMARIO

2 CARTA DEL PRESIDENTE

3 EDITORIAL

Prólogo

4 ENTREVISTA:

Vocal de Relaciones
Institucionales de la FEMECV
Pedro J. Notario

8 COMITES TECNICOS

- Iniciación a la Escalada en pared en la Comunidad Valenciana **8**
- Masificación, degradación y conservación de las Escuelas de Escalada de la C.V. **18**
- Equipación versus reequipación de las vías de escalada **20**
- Equipo de la C.V. de carreras por montaña **22**

Boletín Informativo número 5

Sede: Carrer Marià Luïna, 9 baixos
Telf. 96 543 97 47 - Fax 96 543 65 70
Mòvil president FEMECV: 637 859 376
Apartat correus 3 • 03201 ELX
e-mail: federacionv@terra.es
web://www.femecv.com

Dirección y redacción: José Ignacio Amat Segura

Colaboradores: Francisco Durá, Alicia Avendaño, Isabel Bernal, David Mora, Miguel Cebrián, Carlos Tudela, Ernesto Marhuenda, Pedro J. Notario, Lorena Cabrera.

Fotos portada: Torres del Paine (Patagonia Chilena). Foto peq. Via «Entrevista con el vampiro» (Naranja de Bulnes)

Diseño, maquetación e impresión:
Gráficas Díaz, S.L. - San Vicente/Alicante

Depósito Legal: A.16-2002

La opinión vertida en las páginas del boletín es de exclusiva responsabilidad de sus autores y ésta no ha de compartir necesariamente el criterio de la FEMECV.

24 FOTOS PARA EL RECUERDO

26 INFORMACION FEDERATIVA

- Calendario de Actividades 2006 **26**
- INFO-EVAM: Calendario Cursos 2006 **27**
- Asistencia médica en la C.V. **28**
Mutualidad General de Deportes
- Libros y folletos disponibles a la venta **30**
- Prestaciones y sumas aseguradas. **31**
Mutualidad General de Deportes
- Composición Asamblea de la FEMECV **32**

33 INFORMACION Y RESULTADOS COMPETICIONES 2005

- Escalada bloque C.V. **33**
- Carreras por montaña **34**
- Informe de actividades no competitivas de alto nivel 2005 de la C. Valenciana **36**
- Info-secretaría general **38**

LA LICENCIA FEDERATIVA

40 PAGO DE LICENCIAS FEDERATIVAS

- Domiciliación Bancaria

TABLA DE PRECIOS LICENCIAS FEDERATIVAS 2006

Carta del presidente

Como presidente de todos los montañeros y montañeras de la Comunidad Valenciana es un honor representaros delante de la administración llevando las inquietudes de este gran colectivo de hombres y mujeres que les gusta estar en contacto con la naturaleza mientras realizan actividad física.

La fidelidad con la licencia está aumentando, pues en el año 2005, la familia de montañeros ha crecido en más de mil nuevos federados, fruto de las facilidades que da la domiciliación del pago de la tarjeta federativa, muchos la recibís directamente en vuestro domicilio o en el club a primeros del año 2006 de manera automática.

La participación en las actividades de nuestro calendario de competiciones y encuentros federativos ha sido muy alta cumpliéndose todas con éxito, gracias en gran medida al buen hacer y organización de los clubes a las que le fueron concedidas la organización de dichas actividades, que dispusieron lo necesario para alcanzar el canon que marcan los reglamentos de competiciones y la calidad que se merecen nuestras actividades de recreación, este año pasado podemos decir que habéis ofrecido a los deportistas lo mejor creando un referente a seguir en el futuro.

La participación activa y directa de la FEMECV en las Juntas rectoras de los Parques Naturales, Consejo de Participación Ciudadana de la Conselleria de Territorio y Vivienda, la Junta Directiva del CEDER Aitana y la Federación Española de Deportes de Montaña y Escalada ha servido para aportar desde nuestra federación todas las inquietudes del gran colectivo que formamos, lo que se plasmará en una realidad en el futuro próximo en todos los ámbitos de nuestras actividades de montaña.

Este año finaliza la legislatura por la cual fui elegido por la asamblea, la cual apoyó el proyecto que se está ejecutando y llevándolo a la práctica en su totalidad, por lo que se ha generado una proyección de futuro de nuestra estructura deportiva sin precedentes, la cual va a aportar una mejora para todo el colectivo de los amantes de la naturaleza.

Los clubes van aumentando tanto en cantidad como en calidad, teniendo una red por toda la Comunidad ejerciendo una gran labor social en todas las localidades donde están inscritos; aprovecho para animar a los concejales de juventud y deportes a que posibiliten a sus vecinos la creación de nuevos clubes senderistas.

Me gustaría, este año 2006, seguir aumentando el gran colectivo que somos, animaros a todos los que formáis la federación a que participéis en las elecciones a la asamblea pues es año electoral y recordaros que la federación somos todos y que vosotros sois el carburante que mueve la directiva que colabora activamente para llevar a buen puerto nuestro proyecto federativo, y que yo presido.



Francisco Durá Sempere

Presidente de la Federació d'Esports de Muntanya i Escalada de la Comunitat Valenciana

Editorial

PRÓLOGO

De nuevo con vosotros os presentamos toda la información de la Federación, para saber más siempre podéis visitar nuestra página web: www.femecv.com

Despedimos el 2005, caracterizado por el frío tan glacial que lo recorrió en los primeros meses que llenaron nuestras montañas de nieve y hielo, y que contrastó con un resto de año muy seco. Todo esto provocó una serie de insólitas situaciones extrañas para una montaña de poca altura y cercana al Mediterráneo.

Como siempre, os presentamos la información de las Licencias y resultados de las competiciones como ya viene siendo habitual; seguimos con el resto de apartados empezados en los años anteriores, además este año presentamos otro apartado que llamamos "fotos para el recuerdo" y que nos gustaría que fuera una aportación de deportistas y clubes.

Este año hemos dedicado, sin llegar a lo monográfico, bastantes artículos sobre escalada desde el punto de vista de iniciación a vías de varios largos, el problema de la masificación de escuelas y los problemas de la equipación-reequipación.

Como observaréis hemos aumentado en cuatro páginas más el boletín con el fin de haceros llegar la información más completa y gráfica.

Quiero desde aquí agradecer a los Bomberos de la Diputación de Alicante el esfuerzo realizado en la creación del grupo de rescate en montaña que ha visto su nacimiento oficialmente a mediados del 2005, grupo especialista profesional de rescate solicitado desde años atrás en repetidas ocasiones por nuestra federación. Deseamos la mejor suerte a Salvador Luque, coordinador del grupo, para que cuando se les necesiten estén siempre por la realización de una labor profesional de la que se deben sentir orgullosos.

Sin más nos despedimos



José Ignacio Amat Segura

Director del Boletín Informativo y vocal de comunicación FEMECCV

ENTREVISTA A PEDRO J. NOTARIO VOCAL DE LA FEMECV

PEDRO J. NOTARIO

EDAD: 65 años

LOCALIDAD: Valencia

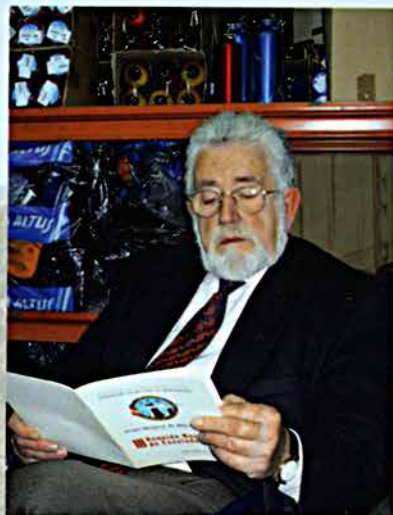
TRABAJO: Jubilado

TITULACIÓN: Instructor de escalada en roca y de alpinismo.

CURRICULUM DEPORTIVO:

Interminable, cabe destacar aproximadamente 250 aperturas de vías de escalada en roca en estilo clásico en la Comunidad Valenciana y unas 50 en el resto del estado español (Pirineos, Picos de Europa,...). Y muchas repeticiones en Alpes como son:

- 1965 Cuarta repetición a la Vía Bonatti al Capuchin -macizo del Mont Blanc.
- 1963. 1.º nacional a la Prois a la Picolisima -Tres cimas del Lavaredo-
- 1967. 1º valenciana al Toubkal -Atlas Marroquí-



Pedro Notario, vocal de relaciones institucionales de la FEMECV.

Un siempre atento Pedro Notario contestó a nuestras preguntas en las instalaciones de Deportes Altarrriba de Valencia.

Valenciano conocido donde vaya, su palmarés dentro del ámbito de la escalada ha cruzado no sólo las fronteras de nuestra Comunidad, sino también las de España. Podemos considerarlo uno de los motores, como aperturista de vías, de la escalada en la comunidad valenciana durante los años sesenta y setenta. No hay sierra, montaña o peña que no haya sentido sus manos. Cabe destacar la Cima Notario en la Sierra de Aitana, pico aislado de difícil acceso sea cual sea su cara y que el conquistó por primera vez para que ahora, treinta años más tarde, se haya convertido en una zona sólo apta para escaladores muy curtidos y amantes de la escalada limpia.

Pero su relación con la montaña salta fuera de lo puramente deportivo para acercarse a lo profesional desde su puesto de Coordinador del Plan de Vigilancia Preventiva de Incendios Forestales en la C.V. en la Conselleria de Medio Ambiente durante sus últimos años como profesional activo.



Pedro Notario y Francisco Durá durante las Jornadas Estatales de Senderismo. Alcoy 2005.

- ¿Qué es la vocalía de relaciones institucionales FEMECSV? ¿Y cuáles son sus principales funciones?

- Es una realidad que los deportes de montaña se han convertido en no sólo una actividad física que realizan unos deportista, ya sean senderistas, escaladores o montañeros, sino que también son un recurso cada vez más utilizado como parte de un patrimonio cultural y convertirse en pilar del ocio del turismo rural o de interior de nuestra Comunidad. Mi función es acompañar y asesorar a la directiva en las negociaciones con la Administración, analizar las posibles acciones donde la Federación y la Administración tienen objetivos comunes y donde podemos aunar esfuerzos de cara a la mejora de las instalaciones y desarrollo del deporte de montaña para nuestros federados.

Paralelamente a esta labor tengo responsabilidades más "políticas", como reunirme con las instituciones públicas, prensa, federativas, clubes y otras instituciones cuando la presidencia me lo pide.

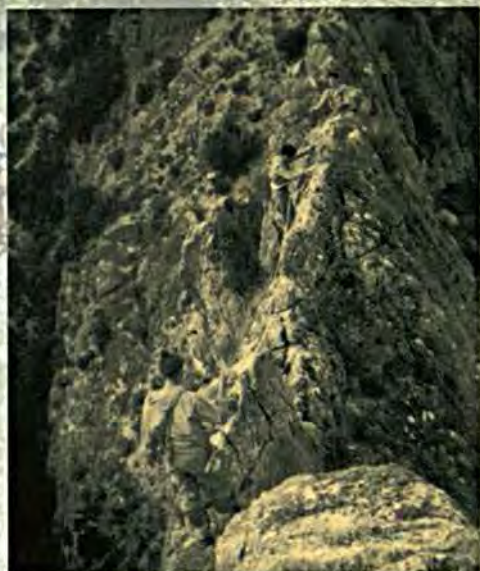
- Dentro de la Federación Nacional también tiene responsabilidades ¿Cuáles son y cómo las desarrolla?

Soy vocal en la Asamblea de la Federación Española representando a los deportistas y miembro del Consejo Asesor Científico de la misma.

- ¿Cuál fue su puesto laboral con la Consellería? ¿Y cuáles fueron sus éxitos de cara al ámbito de la montaña?

- Primero te diré que este trabajo relacionado con la montaña fue para mí un premio al final de mis años como trabajador remunerado ya que toda mi vida tuve ilusión de trabajar en temas de la montaña, mi anterior trabajo fue de asesor financiero para empresas. Mi puesto era como técnico de TRAGSA (empresa que depende del Ministerio de Agricultura y de Patrimonio Nacional) y desempeñaba para la Consellería el cargo de Director Coordinador del Plan de Vigilancia preventiva de incendios forestales de la C.V.

Nuestros logros, porque fue labor de equipo, fue colaborar directamente en la reducción de



1.ª Ascensión Cresta Bernia. P. J. Notario, Vicente Sánchez «Tarin», y otros. Año 1957.



incendios forestales en la Comunidad Valenciana, en los relacionados como causa la acción humana. Esto se consiguió incentivando la creación del voluntariado medioambiental, que en aquel momento era algo pionero y ahora es algo totalmente normal, además se incluyó la vigilancia forestal dentro del grupo de objetivos de conciencia.

Por otro lado, una vez consolidado el anterior proyecto, empezamos con el programa Senda Verde que consistía en la recopilación y desarrollo del uso recreativo de la montaña, por ejemplo, empezamos con recopilación de senderos, zonas de escalada, parapente, barrancos deportivos, cuevas de espéleo, áreas recreativas y de acampada,... para una futura divulgación al público en general, esto se realizó coordinado con técnicos de la Escuela Valenciana de Montaña.

- Volvamos al ámbito deportivo, ¿Cómo empezó a practicar la escalada? ¿Tiene alguna relación con los clubes de la Ciudad o ha ido por libre?

- Mi primer acercamiento al monte fue a los diez años con mi padre que era cazador, a los doce años entré en los scouts que en aquella época era una asociación ilegal pero consoli-

dada de manera oficiosa, donde me acerqué al monte de una forma más deportiva y lúdica ya que fue donde me inicié en actividades de aire libre, orientación, manejo de cuerdas, supervivencias, acampada y marchas.

A los catorce lei un artículo sobre actividades alpinas y descubrí lo que fue para mí el auténtico deporte de montaña, el Alpinismo, entonces entré en la Unidad de Guías Montañeros del Frente de Juventudes donde hice mi primer curso de escalada, a los dieciocho años pasé al Centro Excursionista de Valencia donde he permanecido hasta estos momentos prácticamente.

Por otro lado estuve involucrado con la Federación como director de la Escuela Nacional de Alta Montaña sección Valenciana desde el 69 al 71 y fui jefe de los grupos de socorro en montaña de la C.V.

- ¿Qué ha significado la escalada para usted y dónde ha desarrollado sus actividades montaÑeras como deportista?

- Yo siempre decía que cada uno escala lo que quiere, como quiere, cuando quiere y con quien quiere, pero la experiencia durante mis 52 años de montaña me han demostrado que cada uno escala lo que puede, como puede,



Pedro Notario escalando.
Años 60.



«Via de los tres» A la Torre Gabriel
(Cantreras). Año 1965.



1.ª Apertura al Divino «Via
Notario-Maldonado», 1971



cuando puede y con quien puede. Y esto lo digo porqué esta premisa ha condicionado mi vida de escalador, junto a una evolución de las diferentes modalidades de escalada que han condicionado la forma de escalar en todos sus parámetros. He sido desde un escalador clásico, por la época que me toco vivir, pero he practicado todo tipo de modalidades y seguiré hasta que la escalada signifique "diversión". Y te diré, el miedo es gratis, parte de la vida y cada uno coge el que quiere o puede, adaptándose al tipo de escaladas y satisfacciones.

- En su currículum aparecen muchísimas aperturas y primeras a cantidad de paredes. Y aunque los escaladores de su época eran pioneros y todo eran líneas por abrir, existían otros problemas diferentes a los actuales como difíciles accesos, la falta de tiempo libre fuera del trabajo y sobre todo falta de material tecnológico como fisureros, friends, clavijas específicas y los expansivos entre otros ¿Cómo se las ingeniaban en aquellos tiempos?

- Clavijas caseras, tacos de madera, remaches lisos (los expansivos de la época) colocados a mano, y técnicas de progresión tan desconocidas hoy en día como la de superación con tracción de cuerda, el paso de hombros, entre otras fueron nuestros primeros recursos. Luego pasamos a utilizar estribos artesanales de madera para escalada o pasos en artificial y técnicas de escalada en libre clásicas para la progresión por chimeneas –oposiciones–, bavareas, duffor,... Hay que resaltar que la escalada de mis tiempos iniciales, en contra de lo que se piensa, se utilizaba más la progresión en libre que la artificial recurriendo muy puntualmente a la artificial, lo que llamábamos escalada combinada.

- Es usted prácticamente coetáneo a Carlos Soria, Riaño, Villerín, Feliu, Botella, Aranda, Torres y un largo etcétera entre otros cuál era su relación. Y con quién solía escalar.

- En aquella época la relación entre los escaladores era de sana competencia centrada en abrir vías, los criterios de dificultad consistían en una combinación de: cumbre conquistada, longitud, dificultad, acceso y trazado elegante

debiendo evitar al máximo la colocación de seguros fijos, este último factor ya al final de mi carrera como aperturista ya que en los sesenta no existían anclajes de protección flotantes fuera de trozos de cuerda.

- ¿Qué escaladas, ya sean aperturas o repeticiones, le han marcado de manera especial?

- Lo que buscaba era abrir o hacer vías poco repetidas en el estilo mas limpio posible (pocos o ningún seguro), entre otras recuerdo en la década de los sesenta con emoción la Prois a la Picolissima a las Tres Cimas del Lavaredo, en aquel tiempo 6 inf., La Pidal y la Shultze al Naranjo ; La Tissi King Leopoldo a la Gougliá del 43th legione Alpina Piave y Las Torres del Vallolet en Dolomitas; y hubieron aperturas cercanas en nuestra comunidad como la Torre Gabriel, la torre negra, el puro de la moneda y el alto Contreras en los cuchillos de Contrera, la Primera Vía al Divino en Sella; la Sur del Huso y la Mano en Echauri (Navarra) en estilo totalmente libre catalogada actualmente en 7a-b en libre; y el Techo Pirineos en Montanejos.

- Sigue en activo o está retirado del mundo de la escalada.

- Sigo en activo dentro de mis posibilidades, mi límite en libre está en el 6A actualmente pero mi interés está en mejorar mi condición.

- Algo para terminar

- Me molesta el poco amor a nuestra historia de escalada y escaladores. Sólo hablamos de escaladores de fuera de nuestras fronteras cuando en la Comunidad hay grandes aperturista y repetidores de la escalada, aunque tenemos paredes de dimensiones excepcionales con rutas de dificultades muy altas abiertas por gente de la comunidad, seguimos sin darnos cuenta de nuestro patrimonio cultural dentro de la escalada como actividad histórica en nuestra comunidad. Hay ascensiones en nuestra Comunidad desde los años 30 con cuerdas de esparto en la Calderona con un fin, ya en aquellos días, puramente deportivo, hechas por escaladores de la Colla del Sol antecesores del Centro Excursionista de Valencia que se fundo en 1946.

ESCALADA EN PARED EN LA COMUNIDAD VALENCIANA

CINCO VÍAS PARA INICIARNOS EN LA ESCALADA EN PARED

Son muchos los escaladores de modalidad deportiva, es decir, practicantes de escaladas de no más de un largo con posibilidad de descuelgue para el descenso y con seguros de protección excelentes bien distribuidos en toda la ruta, que no dan el paso a la práctica de otras modalidades de la escalada. Esto puede pasar en el caso de las vías de pared, rutas a distinción de las otras que necesitan la autoprotección de toda o parte de ellas con seguros a veces precarios. Además tienen más de un largo conllevando permanencia en la vertical durante el tiempo de escalada y la imposibilidad de abandono inmediato en caso de necesidad.

Son escaladas que requieren lo que se llama tradicionalmente **compromiso**, es decir, planteamientos más complejos de cara a su ejecución, ya que aparecen factores a analizar extras a la escalada deportiva en bordillos. Algunos de estos y que debemos co-

nocer de una vía de escalada en pared antes de meternos en ella deberían ser:

- **Seguros de autoprotección de tipo flo-tantes:** Debo conocer el tipo de protecciones que disponga la ruta y los tipos de seguros, adicionales, que debo llevar para desarrollar una protección adecuada a mi destreza, y por supuesto debo saber colocarlos efectivamente, como son fisureros o friends. Tener en cuenta

que tan importante es conocer el funcionamiento teórico del autoseguro como entender el comportamiento real de éste cuando lo coloquemos en el lugar elegido, donde concurren la dirección correcta de bloqueo ante la caída y solidez del lugar donde se ha colocado.

- **Posibilidades de pérdida.** Dentro del argot de la escalada en pared cuando no seguimos la ruta seleccionada y nos encontramos fuera del recorrido que queríamos ejecutar se dice que nos hemos "embarcado". La posibilidad de perdernos esta



Pared del «Pisón», 300 m. Mallos de Riglos. Aragón.

relacionada con la homogeneidad de la pared, muchas líneas posibles de escalada, pocos o ningún seguro que la marquen, o por otro lado lo contrario, demasiados seguros en vías paralelas o cercanas, ... Es posible empezar en una ruta accesible y que terminemos en una ruta de alta dificultad fuera de nuestras posibilidades. Hay que tener en cuenta que una cosa es marcar una vía a vista de pájaro desde el suelo y otra cosa seguir esa ruta una vez estemos metidos en el «bosque de roca».

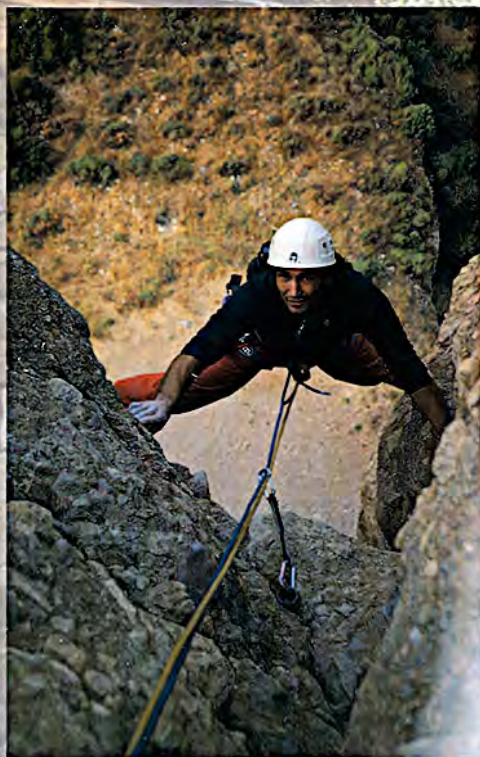
- **Tipo de roca y morfología de ésta.** Para la autoprotección de la escalada es importante, además de saber cómo van a funcionar nuestros seguros, el tipo de roca que escalo, ya que predispone a la utilización de unos u otros tipos de autoseguros. Además conforman las técnicas de escalada en libre o artificial probables. No podemos ir a escalar a todos los sitios con diez kilos de material ya que ralentiza la escalada, perdemos soltura y aumenta la peligrosidad de la escalada ante un posible caída (somos más pesados). El tipo de roca nos dice si tendremos fisuras, placas, puentes roca, promontorios, bloques sueltos, árboles, ...

- **Diferentes técnicas motrices de escalada y grados de dificultad.** Además debemos prever en rutas de corte clásico (abiertas hace más de 25 años) la posibilidad de encontrarnos técnicas de progresión vertical que raramente se utilizan en nuestros días en escalada deportiva de bordillo. En la escalada de pared es muy normal encontrarnos con fisuras, chimeneas, diedros, techos, ... que la más típica y extendida escalada sobre desplomes y placas. Cuidado al valorar los grados ya que aunque dominemos el 6c en deportiva puede ser que lo pasemos "muy mal" en un quinto grado superior de un largo en chimenea o en bavaresa, añadiéndole a esto el factor psicológico de autoprotecciones con seguros no siempre excelentes.



Vía Ravier al Tozal de Mallo. Valle de Ordesa. Protegiendo el largo desde una posición cómoda.

- **Posibilidades de abandono de una vía de pared.** Es importante conocer la facilidad de abandonar la ruta ante cualquier problema. Pensar que las rutas de pared no siguen líneas rectas y verticales que serían fácilmente abandonables en varios rapeles. Estas cruzan terrazas, viras, cornisas y muchas veces circulan en travesías o ascensiones oblicuas siguiendo fisuras. Lo que puede hacer que el desnivel que hemos superado sea de 150 metros pero la vía en longitud pueda superar los 250 metros en algunos casos. Lo que nos lleva a verdaderos laberintos verticales y descensos lineales (rapeles) peligrosos, mal equipados y con caídas de piedras añadidas.



Vía normal al puro. Riglos. Escalada en pared con buenos seguros.

- **Previsión meteorológica.** También se preverá de forma más exhaustiva el tiempo, humedad, lluvias, viento sobre la zona de escalada. En el ámbito general la insolación de la ruta (sol o umbría) de la vertiente de la montaña es un condicionante muy importante a tener en cuenta, así como cuando desaparecerá o aparecerá el Sol en nuestra vía. Es importante estudiar la vertiente a escalar en cuanto a su grado de insolación diaria.

- **Conocimientos extras de aseguramiento y autosocorro.** Los conocimientos sobre aseguramiento se deben aumentar hacia el montaje de reuniones en medio de pared, alguna técnica de autosocorro, utilización de material extra como casco, mosquetones de seguro, cintas y cordinos varios, ... y lo que

es más importante una elección correcta de nuestra cordada o compañero de escalada, debemos conocernos bien y saber como respondemos ante situaciones de cualquier tipo, un buen compañero de cordada en deportiva no tiene porque ser un buen compañero de escaladas de vías largas.

- **Otros parámetros objetivos:** Es difícil abordar todos los parámetros en unos cuantos renglones, añadiría a los anteriores la asiduidad de la vía, no es aconsejable iniciarse en vías con cordadas ya dentro de ella por la posibilidad de caída de piedras o reuniones con más escaladores, aunque esto será evaluable según características, debemos en todo caso si no conocemos la vía madurar y empezar las vías con todo el día por delante.

- **Algunas cuestiones sobre factores psicológicos en vías de pared:**

-Los desarrollare brevemente- La altura, precariedad del seguro, soledad, asunción de riesgos, ... Todo esto nos lleva a un concepto general de la escalada en pared que se llama «exposición de la vía», desde mi punto de vista, bastante subjetivo y se utiliza de vez en cuando para medir la peligrosidad inherente a la vía como criterio extra, la precariedad de la roca y la cantidad de seguros fiables que tiene la vía pueden jugar malas pasadas a nivel mental. **Las vías aquí expuestas son de exposición baja, pero no por ello exentas de peligros y riesgos como cualquier tipo de escalada en vías largas.**

Estamos ante una escalada que en su principio más filosófico, aunque ahora haya una tendencia a liberar vías de varios largos y expuestos, era alcanzar la cima como en el montañismo más clásico, pero eligiendo unos accesos diferentes al simple pateo por la zona más fácil que casi siempre se convertirá en el retorno de nuestra ruta de escalada.

Encontramos en muchos casos en estas vías algunos movimientos que se llaman de



Escalando en el Naranja de Bulnes

«artificial» que aquí en las vías expuestas a continuación hemos intentado evitar lo más posible. Pero si encontramos vías donde aparecen pasos de «artificial» e intentamos

hacerlos en libre atención al tipo de seguros de protección en cuanto a solidez, ya que un seguro de artificial se pone con la idea de aguantar sólo nuestro peso en estático y si tenemos una caída podríamos arrancarlos.

Las vías que aquí queremos mostraros son vías ideales para dar vuestros primeros pasos por estas tierras de aventura vertical de la forma más segura, reduciremos los riesgos eligiendo vías de baja exposición, reuniones cómodas (no colgadas) y con buenos seguros, bien protegidas en sus pasos más duros o en su caso de fácil protección por medio de seguros flotantes, difícil perderse o «embarcarse» por la pared (siguen líneas muy claras) y accesos y retornos también fáciles, además de ser fácilmente abandonables si se presenta cualquier problema en la vía, a todo esto le hemos unido que tengan cobertura telefónica en todo su trayecto. Es decir todo lo que podemos hacer para centrar nuestras primeras experiencias de escaladas de varios largos es la escalada en sí, pero recordar que es necesario el conocimiento de técnicas extras a las técnicas de bordillo o deportiva para su ejecución sea cual sea su dificultad. Antes de intentar la vía visualizar sus puntos de vista lo más negativos y si sois capaces de salir de cualquiera que sea esta situación intentarla.

Os animamos a que os acerquéis a este mundo, sino podéis ir acompañados en las primeras ascensiones con alguien experimentado en estas lides hacer un curso que os capacite para estas vías.

José Ignacio Amat Segura
Técnico Deportivo en Escalada en Roca

Hemos recurrido a un experto en escalada en pared y amplio conocedor del ambiente de las vías de escalada de nuestra Comunidad como es Carlos Tudela para que nos presente 5 opciones para nuestros primeros pasos:

SIGNIFICADO DE LOS SÍMBOLOS



Altura media de las paredes:
Longitud de las vías que podemos encontrar en la zona.



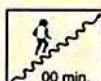
La orientación de las paredes proporciona sol todo el día.



La orientación de las paredes proporciona principalmente sol por la mañana.



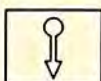
La orientación de las paredes proporciona principalmente sol por la tarde.



Aproximación media desde el coche a pie de pared.



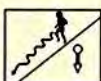
Descenso andando.



Línea de rapel para el descenso.



Descenso andando y luego rapel.



Ambas posibilidades de descenso.



Carácter deportivo.



Altura de la vía.



Cintas variadas y cordinos.



Juego de empotradores.



Surtido abundante de empotradores, incluso repetidos.



Friends variados.



Uña, estribo.



Clavos.



El material señalado con este símbolo es opcional.



Reuniones montadas, no necesariamente con parabolts.



Reuniones a reforzar: Es necesario algún seguro adicional.



Reuniones generalmente a montar.



Descenso andando.



Descenso andando y luego rapel.



Descenso en rapel y luego andando.



Descenso en rapel.



Descenso bien andando o bien en rapel.



Horario de la vía, que variará en función del nivel de la cordada.



Escape de la vía: Punto de fácil abandono.

LEYENDA DE LOS PLANOS



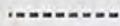
Autovía



Carretera



Camino asfaltado



Pista



Sendero



Población



Aparcamiento



Fuente



Gasolinera



Referencia km.



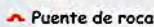
Túneles



Puente, collado



Clavo



Puente de roca



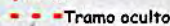
Parabolt



Reunión



Rapel



Tramo oculto

VIA 1.- PARED NEGRA - Orihuela (Alicante). Espolón de la Pared Negra IV^o+



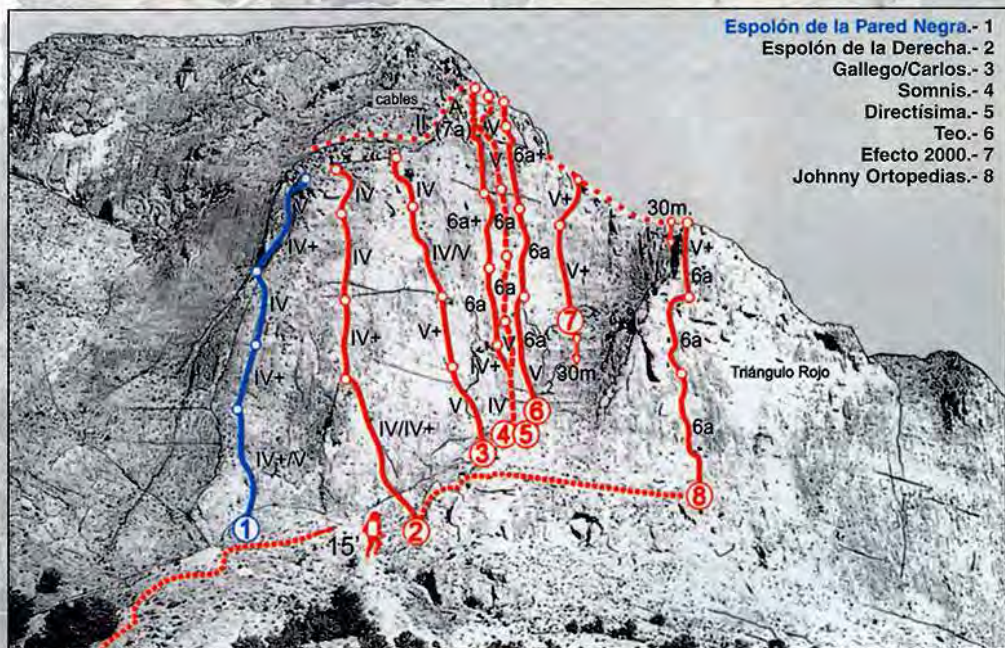
Datos de la apertura:

J. Montesinos, Brugarolas y M. Jaén 11-62

Una de las rutas más repetidas de la Pared Negra. Prácticamente equipada con los más variados tipos de seguros, desde el parabolt, presente en casi toda la vía, hasta los puentes de roca enhebrados con cables de acero en el último largo. El comienzo está a la derecha del espolón. Si nuestro grado es el IV/V, no hay que perdersela.

Material: Tanto los largos como las reuniones referidas en la Pared Negra están equipadas para ser escaladas utilizando sólo cintas expres.

Descenso: Encontraremos un cable hacia la derecha, lo seguimos, unos destrepes hacia el valle y una línea de rápeles.



Espolón de la Pared Negra.- 1

Espolón de la Derecha.- 2

Gallego/Carlos.- 3

Somnis.- 4

Directísima.- 5

Teo.- 6

Efecto 2000.- 7

Johnny Ortopedias.- 8

VIA 2.- CABEÇÓ D'OR - Busot (Alicante). Gene IV+



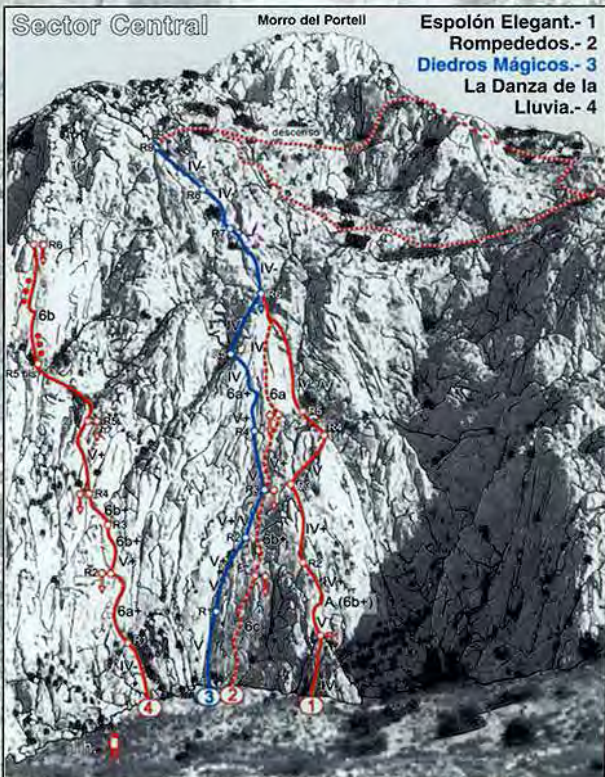
Datos de la apertura:
P. J. Notario, G. Llobet 11-74

Esta ruta es la más clásica de la pared y ha conocido gran número de repeticiones dada su moderada dificultad. Como todas las rutas de la época (principio de los 70), describe la línea más evidente y lógica hasta coronar la parte más alta de la pared. El equipamiento es algo antiguo, aunque con un poco de ganas no encontraremos dificultad para protegerla correctamente, ya que la roca es buena y ofrece muy buenos emplazamientos para asegurarnos. Una buena alternativa si buscamos una escalada larga y sin exigencias. En el comienzo encontramos la palabra «GENE» picada sobre la roca.

Descenso vía G.E.N.E: Ir a buscar la brecha situada a la derecha de las vías. Luego rapel 2x30 m. hacia la parte opuesta a la que hemos escalado hasta la pedrera, después evidente.



VIA 3.- PUIG CAMPANA - Finestrat (Alicante). Diedros Mágicos 6a+ (6a/Ao)



Datos de la apertura:

Hermanos García Gallego 11-80

Magnífica escalada de visita obligada que se desarrolla sobre buena roca encadenando una serie de diedros y placas durante todo el recorrido. Es una de las vías más repetidas de todo el macizo del Puig Campana debido a su evidente y atractivo trazado. Un gran diedro que parte de la base de la pared nos indica el punto de arranque.

Material: Parcialmente equipada, llevar un juego de fisureros y alguna cinta.

Descenso: Rápeles por la «Rompapedos» a la derecha o continuar por el «Espolón Elegant» hasta que pierde dificultad y luego tomar la ruta de descenso que encontraremos hacia la derecha.


VIA 4.- PUIG CAMPANA - Finestrat (Alicante). Espolón Central. Entrada directa IV+

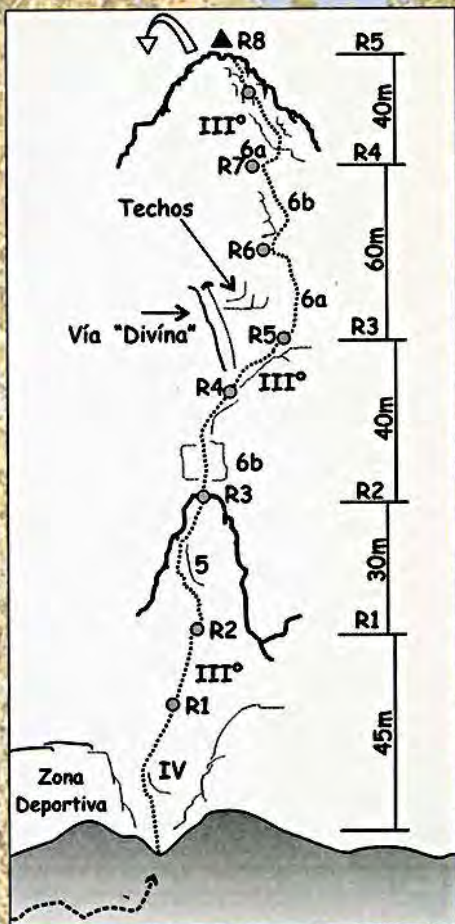
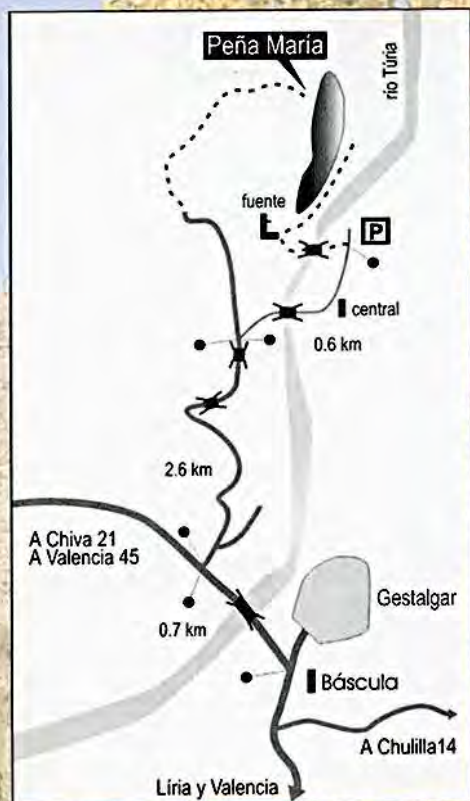

Datos de la apertura: Sin datos (espolón). J. Roig. C. Torregrosa, M. Gascón 3-66 (entrada directa)



Es sin duda la escalada por excelencia del macizo, muy repetida y fácil de identificar. No presenta grandes dificultades y resulta muy aconsejable para quien visite por vez primera esta montaña y busque una escalada en torno al IVº. Placas, bloques y diedros están dispuestos de tal modo que nos permiten un encadenamiento de bonitos pasos de escalada. La vía termina allá donde el espolón pierde verticalidad. La entrada directa nos proporciona tres largos muy atractivos.

Descenso: desde el final de las dificultades, atravesar a la derecha según escalamos y cruzar toda la montaña hasta tomar la senda poco marcada, pero señalada con fitas de piedras que baja de la cumbre del «Morro del Portell», seguirla a través de pequeños destrepes, siempre con tendencia a la izquierda, (sentido de descenso), hasta encontrar la pedrera que baja de las dos cumbres, conocida como el «Carreró»

VIA 5.- PEÑA MARÍA - Gestalgar (Valencia). No a la guerra. 6b+ (6a obligado) de 2h30 a 3h



Datos de la apertura: Abierta por Javier Martínez y Jesús García en junio de 2003.

Equipada íntegramente con parabolts. Si no queremos hacer la escalada largo a largo, ya que algunos son muy cortos y sencillos, podemos encadenarlos de la siguiente forma. R0-R2, R2-R3, R3-R5, R5-R7 y cumbre.

Todas las reuniones están equipadas para rapelar con una cuerda de 60 m. también podemos bajar andando por la parte de opuesta a la que hemos escalado. Luego, una

senda hacia la izquierda nos lleva de nuevo a la pista y la fuente, Es una baja cómoda y más recomendable que los rápeles, calcular de 20 a 30 minutos.

Bibliografía de vías en pared en la Comunidad Valenciana:

- Carlos Tudela. 2001. 112 propuestas de escalada en la Comunidad Valenciana. Editorial Club Integral de Montaña.
- Carlos Tudela. 1995. Guía de Escalada del Puig Campana. Editorial Club Integral de Montaña.
- Carlos Tudela. 2005. Deportiva próxima a Valencia. Editorial Club Integral de Montaña.
- Carlos Tudela. 1998. Guía de escalada del Panoig. Editorial Club Integral de Montaña.

Masificación, degradación y conservación de las escuelas de escalada

En este pequeño espacio quiero hacer un pequeño análisis de la situación de algunas de las escuelas de escalada de nuestra Comunidad. Donde se practica la escalada deportiva, que definiré brevemente como *escalada en roca en zonas de un largo con posibilidad de descuelgue al final de la ruta y con buenos seguros de autoprotección.*

Todos los que escalamos desde hace tiempo hemos podido observar como cada vez es más gente la que practica este deporte. Somos más habitantes en un mundo igual de grande, las actividades al aire libre están de moda y entre ellas una de las más atractivas es la escalada deportiva. Esto ha evolucionado a una masificación zonal, parte de culpa tenemos en todo esto pues los escaladores siempre hemos querido dar a conocer nuestra actividad y alentar a la gente a practicarla, ya sea por

medio de cursillos o a nivel personal con amigos.

Siempre ha habido escuelas más populares que otras, pero últimamente algunas están sufriendo una masificación descontrolada, mientras que otras han caído prácticamente en el olvido. Ante esta aglomeración es inevitable que surja entre nosotros una cierta "incomodidad" y más todavía entre aquellos que abrieron las primeras vías y zonas de escalada.

A todo esto tenemos que sumar la gran afluencia de escaladores del norte de Europa que en los meses de invierno colapsan las mejores escuelas, sobre todo las de la costa, aunque su comportamiento suele ser bastante correcto.

Todo este fluir de practicantes de escalada provoca como podemos figurarnos, y ver cada fin de semana, una sobrecarga de deportistas a pie de vía pidiendo la vez para escalar una ruta, con la consiguiente saturación en zonas de montaña y la sobrepresión sostenida que se le comporta al medio ambiente. La única manera de atenuar esto parece pasar por modificar nuestro comportamiento o crear una central de reservas, aunque esto último no sea factible ni del agrado de nadie.

Por otra parte, muchos de los "veteranos" debemos creer que porque llevemos años o décadas saliendo a la montaña nuestro comportamiento es intachable y la responsabilidad o culpabilidad es de los demás, llamados indiscriminadamente "domingueros" de la escalada porque solo vayan a hacer cuartos o algún quintillo. ***Cuanto más veteranos seamos de los deportes de montaña más responsables somos de mantener el entorno y por consiguiente nuestras instalaciones deportivas, debemos educar a nuestros semejantes que***



Zona de escalada masificada.



se acercan a la montaña ya que muchas veces actúan así en el desconocimiento, no son conscientes de donde están y creen que como en el medio natural no hay carteles normativos ni guardias vale todo. **Seamos educadores y sobre todo modelos de comportamiento de ellos.**

Aunque parezca un tópico hay que empezar por mantener el entorno limpio, seguimos dejando basura, incluso los residuos biodegradables (restos de comida entre otros) ya que en situación de masificación suponen un problema. **Las colillas son basura**, no sólo las del tabaco, y hay que llevárselas a casa. Además nuestras necesidades "íntimas", si las hacemos en casa mejor, y si no bien lejos de la base de vía y sendas, es cuestión de olores. Las escuelas se mantienen limpias porque alguien las limpia, sino serían un basurero. No nos contentemos diciendo que guarro es este o aquel, si podemos recoger un papel o resto de basura no pensemos que somos unos "primos", sino al contrario, somos los verdaderos amantes de estas actividades y de lo que significan por poco grado que hagamos.

Los aparcamientos de las zonas de escalada se colapsan, seguimos quedando con los colegas allí en lugar de llegar todos en un mismo coche, aunque seamos del mismo pueblo. Y el ruido, gritos, ladridos, si somos 10 se puede soportar pero cuando

somos doscientos... Y luego nos quejamos de que el dueño de los bancales son terratenientes "fachas" que no contemplan el disfrute común de **su propiedad** de las zonas naturales, cuidado, habrá que ver quien empezó la guerra.

Otro problema, y grave, es la erosión de los accesos a pie por abandonar las sendas de acceso y coger atajos, pero no sólo se erosionan los accesos ¿os habéis fijado alguna vez en los pies de vía? Si miráis el cambio de color de la roca cerca del suelo se ve como hay zonas en las que ha bajado el nivel un metro, es decir tenemos un metro más de roca y un metro menos de tierra.

El perro es el mejor amigo del hombre dicen, pero hace agujeros, arrastra piedras, destroza la vegetación y también caga y mea, y a veces donde no deben (que se lo pregunten al plumas de un amigo). Si hay uno o dos resultan muy simpáticos pero cuando hay diez ya no hacen tanta gracia. Quizá cuando vayamos a una zona masificada sea mejor dejar nuestras mascotas en casa.

¿Y qué podemos hacer si somos de los que cumplimos la mayoría de estas normas?, pues intentar, como ya explicaba anteriormente, educar a la gente que nos rodea, no pasa nada si se dicen las cosas de una forma educada, o cambiar de escuela más a menudo, o hacer algo de clásica que tampoco viene mal. Y a nivel de clubes también hay trabajo que hacer, reequipar zonas antiguas, hacer cursillos de iniciación para que la gente aprenda a respetar el entorno además de las técnicas básicas.

Nuestras escuelas de escalada son un bien valioso y frágil, de nosotros depende que sea un bien sostenible, o acabaremos tomando el sol en la playa.

Ernesto Marhuenda

Licenciado en Ciencias de la Biología
y Técnico Deportivo en Escalada



EQUIPACIÓN *VERSUS* REEQUIPACIÓN DE LAS VÍAS DE ESCALADA

Desde mediados de los ochenta los elementos de protección fijos para la escalada han avanzado de forma espectacular, las nuevas tecnologías aplicadas a la resistencia de los anclajes han revolucionado el panorama de la escalada, sea cual sea su modalidad, tanto para los usados como protecciones de aseguramiento como de progresión. Pero antes a esta década el uso de protecciones fijas, sobre todo los de expansión, estaba solo al alcance de muy pocos.

Muchos escaladores de la época, 60 y 70 sobre todo, fueron verdaderos innovadores, incorporaron elementos de seguridad cada vez más perfeccionados: clavos, pitonisas y buriles de expansión. El mercado de antaño no contenía un abanico muy grande de fisureros, friends o empotrados de otra índole, incluso eran inexistentes en nuestra zona por lo que los escaladores tendían al uso de clavos para la protección que retiraban posteriormente dejando las rutas prácticamente limpias.

El escalador por otro lado y haciendo uso de una inventiva fuera de lo común, su vida iba en ello, se convertían en artesanos de anclajes que aún podemos ver, en casos aislados, en nuestras vías tradicionales como son tacos de madera, tornillos empotrados, tuercas con cordinos, trozos de estanterías con anillos de alambre, ... y así un largo etcétera de artilugios muy lejos de pasar las certificaciones y homologaciones que la ley hoy regula mediante el grabado CE.

Es de esperar que la precariedad de los seguros, sobre todo para aguantar repetidas caídas, no incentivaba la liberación de vías de alta graduación, aunque no creamos que las vías no se forzaban en libre, lo que pasa que la escalada libre estuvo mucho tiempo limitada por las barreras psicológicas de cotación del VI y VII grado que se impuso en muchos casos como límites no superables por un escalador.

La época de los ochenta trae la moda del "Punto Rojo" y la liberación de vías a España, empiezan a aparecer las primeras zonas de escalada deportiva, equipadas con seguros fijos de alta resistencia y algún clavo esporádico. Este hecho comienza a generar que más personas se



Vía ferrata. Máximo exponente en equipación de paredes que ha marcado otro tipo de modalidad deportiva dentro de la montaña.

acerquen al mundo de la escalada, con lo que el número de practicantes y zonas de escalada irá en aumento.

Poco a poco la innovación en sistemas de protección hace que se abandonen elementos para el equipamiento de vías (que en su época fueron revolucionarios) poco fiables por otros de mayor resistencia y durabilidad. Vemos poco a poco desaparecer los clavos, el spit industrial, el spit autoperforante y otros elementos, siendo sustituidos por el parabolit de 10 y 12 mm., y sellamientos químicos, cuya duración y resistencia en el tiempo es mucho mayor.

Muchas de estas zonas inauguradas en los años ochenta sufrieron a mediados de los noventa un completo reequipamiento: La premisa fundamental fue la SEGURIDAD. Sustituir elementos antiguos por nuevos adecuando su situación en la vía de escalada, de esta forma el escalador podía estar completamente seguro en su escalada respecto al material colocado en ella (la seguridad total dependerá de las habili-

dades técnicas del escalador y asegurador, al igual que sus conocimientos sobre la escalada).

Hoy en día, en la Comunidad Valenciana contamos con más de 200 zonas de escalada perfectamente equipadas y reequipadas con anclajes muy buenos y que no supuso un gran cambio mental en la adaptación de los escaladores antiguos a estos, sobre todo porque se trataban de vías cortas y utilizadas para la práctica de una escalada muy específica la llamada "deportiva".

Pero en otros campos surge una encrucijada en la reequipación, ¿que pasa con las vías abiertas antes de los ochenta en zonas de pared? Preguntados muchos de los aperturistas de esas rutas, contestan en su mayoría que habrían usado material permanente si su economía lo hubiese permitido y, claro está, si hubiese existido ese material antiguamente. Entonces ¿Por qué no usarlo ahora?

Muchas de esas rutas fueron abiertas usando una cantidad de clavos enorme, clavos que en la actualidad no pueden atestiguar dicha ascensión, pero que si los hubiésemos encontrado en las vías nos habríamos sorprendido. Al igual que las rutas de escalada deportiva, las vías de escalada de pared también necesitan una adecuación, cambiar material defectuoso por material nuevo. Pensemos que la seguridad de los escaladores debe primar sobre todas las cosas.

Existen muchos foros de discusión actualmente en internet, sobre este tema, pero como siempre pasa en nuestra casa "nunca está el plato a gusto de todos", por lo que encontraremos opiniones de todo tipo, con conocimiento de causa e incluso sin él.

Desde mi punto de vista cada zona debería tener su personalidad propia para realizar la adecuación, debiendo estar ésta en manos de los escaladores más asiduos y conocedores de la realidad concreta de las diferentes vías. Pero debemos ser conscientes de que la montaña por muy alta que sea no es patrimonio de unos pocos capaces de aventurarse en esas rutas de alta dificultad técnica y nivel físico, debemos dar opciones de entrada a otras opiniones y formas de ver la escalada en pared, menos arriesgada y mas ligera para dar paso poco a poco a estos a entrar en el siguiente nivel de dificultad y de asunción de riesgos.

No debemos olvidar que la mayoría de escaladores que se encuentran haciendo vías de



Naranjo de Bulnes, zona donde se llevó el pasado año una reequipación después de un consenso de escaladores asiduos a la zona, Federación Asturiana y el Parque Natural.

alto nivel en pared somos "hijos del parabol" y fue sobre estos donde dimos nuestros primeros pasos hacia lo que ahora somos capaces de hacer. Creo sinceramente que en la montaña hay sitios para todos y para todo tipo de escaladas. Intentemos crear comisiones y grupos de trabajo serios, consultemos a los veteranos y antiguos que abrieron las vías, encontremos una filosofía por zona o sector de cara a la pared para poder seguir evolucionando en la práctica del deporte que mas nos gusta como es la escalada en roca.

Otra cosa será, y la más difícil, buscar financiación para llevar a buen puerto el proyecto.

David Mora
Director Técnico FEMECV



EL EQUIPO DE LA C.V. DE CARRERAS POR MONTAÑA. MEMORIA 2005

Otra temporada más, y como viene siendo habitual, la Selección de la Comunidad Valenciana de carreras por montaña ha sido un rival a batir en las competiciones FEDME. El equipo que selecciona la FEMECV ha tenido la oportunidad, no sólo de disputar las dos competiciones nacionales, Copa y Campeonato de España, sino también una prueba de la Copa del Mundo FSA.

Los resultados no han sido los de la temporada pasada, muy difíciles de superar, ni siquiera de igualar. Aún así, es muy satisfactorio para la FEMECV el haber obtenido el mejor resultado en una competición por equipos. En Navacerrada la Selección se proclamó subcampeona de España, por detrás de Madrid, pero por delante de selecciones tan fuertes como la catalana o vasca.

Los componentes del equipo FEMECV 2005 fueron Emili Sellés (subcampeón autonómico), Simón García (subcampeón de la Copa CV), Juan Antonio Ruiz (tercero en la misma competición), Míryam Taléns (doble campeona autonómica), Cristina Castillo (doble bronce autonómico), Loli Peñarocha (subcampeona autonómica) y el capitán Vicent Peydró.

Junto a los anteriores destaca a figura de Felipe Gigante, que además se proclamó subcampeón de España individual en categoría de veteranos, por lo que supera el tercer lugar de la anterior temporada. Felipe no se baja del podio.

El esfuerzo de todos ellos y ellas nos satisface como subcampeones, pero esta temporada aprovecharemos que corremos en casa (Gata'06) para subir a lo más alto.

La otra competición oficial FEDME, la durísima Copa de España, también tuvo representación de nuestra Comunidad. Se

trata de una liga de cuatro carreras de largo recorrido y desniveles de vértigo (Berga, Pradoluengo, Arinsal y La Molina). La plantilla fue más amplia, destacaba Miguel Ángel Sánchez, defensor del título absoluto. Nuestro doble campeón autonómico no pudo disputar la primera, y primordial, prueba para sumar puntos. Aún así defendió el título con nuestra camiseta en las dos siguientes carreras.

El mejor resultado lo obtuvo Míryam Taléns con un quinto puesto. La crevillentina defendía todo un tercer puesto, muy caro esta temporada. Quien sí pudo defender el puesto, la única, fue Cristina Castillo, que se adjudicaba la sexta posición por segundo año consecutivo.



De izda. a dcha. Juan Antonio Ruiz García, Miguel A. Sanchez Cebrián, Simón García García Zegama, Copa del Mundo.



Navacerrada, Subcampeones como selección de España.

Otra actuación destacable fue la de Juan Antonio Ruiz séptimo en la general. Que junto a su octavo puesto del Campeonato, justo por detrás de E. Sellés, y su participación internacional, demuestra su fidelidad a la Selección durante toda la temporada.

Otros componentes de la Selección que lucharon con los mejores fueron Juan Carlos Sánchez, José Manuel Navarro, Conchi Maestre, Francisco Bernabeu y el capitán Vicent Peydró, único corredor español que ha disputado todas las pruebas oficiales desde la primera edición en 2001.

Como colofón, destacamos nuestro debut en competición internacional. Gracias al esfuerzo que supuso para nuestros corredores su participación en la Zegama-

Aizkorri, única prueba peninsular de la Copa del Mundo FSA. Miguel Angel Sánchez, Simón García y Juan Antonio Ruiz, lucharon contra italianos, catalanes, ingleses y vascos, la élite de este deporte, representaron a toda la afición valenciana que demostramos nuestra masiva participación en las competiciones autonómicas y que pone de manifiesto el auge de las carreras por montaña.

Finalmente, también nos congratulamos de la convocatoria obtenida por Emili Sellés y Loli Peñarrocha con la Selección FEDME para La 6000D en La Plagne, prueba también de la Copa del Mundo FSA.

Miguel Giménez

FOTOS PARA EL RECUERDO

Imágenes históricas, curiosas, increíbles, míticas o de cualquier índole que relacionan la montaña de nuestra Comunidad con los deportistas que las recorren, personajes emblemáticos que estuvieron, directamente o indirectamente, relacionados con el desarrollo de nuestra Federación y paisajes de nuestros montes. Esto es un apartado para los clubes y deportistas que plasmaron sus actividades en imágenes. Mandar vuestras fotos al correo electrónico de la FEMECV.



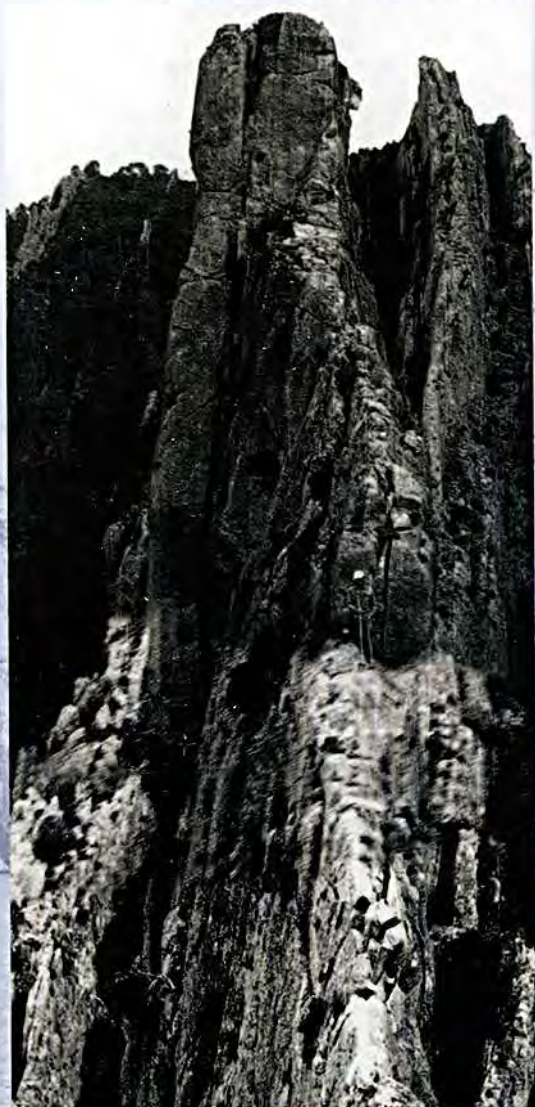
Escalada en Hielo en Alicante. Cascada del Pantanet en el Camino de Elda al Xorret de Catí formada en enero 2005, los más viejos del lugar no recordaban esta formación desde hace 40 años. Altitud 700 metros. Altura máxima la cascada 10 metros. Dificultad: IV/V. Foto: Lina Montesinos.



Escalada invernal a la Norte del Cid. Fácil ruta de 250 metros, a 1.000 m. de altitud con algún paso aislado de 5.º pero bien asegurada por un cable que en condiciones de nieve y viento ($T^{\circ} -5.2^{\circ}C$) la convirtieron en una joya "alpina" durante un día. Enero 2006. Foto: Carlos Porcel.



*Barranquismo acuático alicantino. Barranco del Estrech
-Bolulla- (Alicante) en su última
cascada de este corto y divertido barranco que en
crecida como es el caso se convierte en un descenso
difícil y técnico por lo comprometido de algunos pasos.
Enero 2006. Foto: José Ignacio Amat Segura.*



35 años después. Este feliz aniversario lo celebraron en Sant Joan de Penyagolosa los directivos de la Federación Valenciana de Montañismo del año 1970: En la foto (de izquierda a derecha): José Soler Carnicer (Presidente), José Cases Moreno (Vicepresidente), Vicente Juliá Vives (secretario), José Luis Solana Vivó (Vocal de Marchas).

*Primera ascensión a la Torre Gabriel (Contreras) 1956.
Apertura de la Vía Normal. Cordada formada por Pedro
J. Notario y Héctor Montaña.*



CALENDARIO ACTIVIDADES FEDERATIVAS 2006

CAMPEONATO DE LIGA DE CARRERA POR MONTAÑA

Grup de Muntanya Monòver

FECHA: 12 de Febrero

EL DÍA DEL SENDERISTA

Centre Exc. Xàbia

FECHA: 26 de Febrero

CAMPEONATO DE LIGA DE CARRERA POR MONTAÑA

Club Alicantino de Montaña

FECHA: 5 de Marzo

CAMPEONATO DE LIGA DE CARRERA POR MONTAÑA

Club de Montaña Acclivis

FECHA: 26 de Marzo

MARCHA DE VETERANOS DE LA COMUNIDAD VALENCIANA

Grup Muntanya Bocairent

FECHA: 1 y 2 de Abril

CAMPAMENTO TERRITORIAL DE ALICANTE

Grupo Montaña Callosa del Segura

FECHA: 8 y 9 de Abril

CAMPEONATO ABSOLUTO CARRERA POR MONTAÑA COM. VAL.

Club de Muntanya Castro d'Alfondegulla

FECHA: 23 de Abril

TRAVESIA Y PERNOCTA

S.M. Grupo Espeleológico Gatense

FECHA: 3 y 4 de Junio

DÍA DE LA MONTAÑA LIMPIA

Centro Excursionista Eldense

FECHA: 17 de Septiembre

CAMPAMENTO TERRITORIAL DE VALENCIA

Club de Muntanya la Rabosa Geperuda

FECHA: 23 y 24 de Septiembre

CAMPEONATO DE ESCALADA DE DIFICULTAD

Club Montaña Redován

FECHA: 29 de Septiembre

CAMPEONATO DE BLOQUE

Centro Excursionista Callosa del Segura

FECHA: 30 de Septiembre

REUNIÓN PRESIDENTES DE ASOCIACIONES F.F.M.E.C.V

Club de Escalada y Montaña "León Dormido"

FECHA: 21 de Octubre

REUNIÓN ANUAL DE ESCALADORES

Grupo de Montaña Callosa del Segura

FECHA: 29 de Octubre

CAMPEONATO COMUNIDAD VALENCIANA DE REGULARIDAD

Centre Excursionista Xixona

FECHA: 18 de Noviembre

ACTIVIDADES DE LA FEDME EN LA COMUNIDAD VALENCIANA

CAMPEONATO DE CARRERAS DE MONTAÑA FEDME

Marató Marina Alta (Grupo Espeleológico Gatense) 42 km.

FECHA: 11 de Junio

COPA DE ESPAÑA DE CARRERAS DE MONTAÑA FEDME

Cursa de Fons de la Vall d'Uixó (Penya Mur i Castell)

FECHA: 11 de Mayo



CURSOS FORMACIÓN DEPORTISTAS 2006

MES	CURSO	FECHAS	ALUMNOS	PRECIO
ENERO	Alpinismo Iniciación (S. Nevada)	14 y 15	4/8	125 €
	Alpinismo Perfecc. (S. Nevada)	21 y 22	3/6	160 €
	Esquí de Montaña (S. Nevada)	21 y 22	4/12	185 €
	Alpinismo Iniciación (S. Nevada)	28 y 29	4/8	125 €
FEBRERO	Esquí de Montaña (S. Nevada)	4 y 5	4/12	185 €
	Alpinismo Iniciación (S. Nevada)	11 y 12	4/8	125 €
	Escalada en Roca Iniciación (Sella)	18 y 19	4/8	125 €
	Alpinismo Iniciación (S. Nevada)	25 y 26	4/8	125 €
MARZO	Alpinismo Iniciación (S. Nevada)	11 y 12	4/8	125 €
	Esquí de Montaña (S. Nevada)	18 y 19	4/12	185 €
	Escalada en Roca Iniciación (Sella)	25 y 26	4/8	125 €
	Alpinismo Iniciación (S. Nevada)	25 y 26	4/8	125 €
ABRIL	Esquí de Montaña (Benasque)	13 al 17	4/12	
	Alpinismo Iniciación (S. Cadi)	13 al 17	4/8	300 €
	Alpinismo Perfecc. (S. Cadi)	13 al 17	4/8	360 €
	Alpinismo Iniciación (Ulldeter)	22 al 24	20	255 €
	Alpinismo Perfecc (Ulldeter)	22 al 24	8	295 €
	Escalada en Roca Perfecc. (Finestrat)	22 al 24	8	160 €
MAYO	Escalada en Roca Iniciación (Sella)	6 y 7	4/8	125 €
	Escalada en Roca Perfecc. (Finestrat)	13, 14 y 20	4/8	160 €
	Orientación en Montaña (Villena)	20 y 21	10/20	95 €
	Auto Socorro en Roca	20 y 21	12/25	140 €
	Manejo Básico de GPS	27	5/12	65 €
	Descenso de Barrancos	27 y 28	4/8	110 €
JUNIO	Escalada en Roca Iniciación (Elda)	3 y 4	4/8	125 €
	Descenso de Barrancos	10 y 11	4/8	110 €
	Orientación en Montaña	17 y 18	10/20	95 €
	Progresar en vías ferratas	17 y 18	4/8	110 €
	Descenso de Barrancos	24 y 25	4/8	110 €
JULIO	Escalada en Roca Perfecc (Finestrat)	1, 2 y 8	4/8	160 €
	Descenso de barrancos	8 y 9	4/8	110 €
	Autorrescate en barrancos	15 y 16	4/8	140 €
	Orientación Avanzada en Montaña	22 y 23	8/15	95 €
SEPTIEMBRE	Escalada artificial	2 y 3	4/6	135 €
	Escalada en Roca Iniciación (Sella)	9 y 10	4/8	125 €
	Escalada en Roca Iniciación (Elda)	16 y 17	4/8	125 €
	Manejo Básico de GPS (Finestrat)	23	5/12	65 €
OCTUBRE	Escalada en Roca Iniciación (Sella)	21 y 22	4/8	125 €
	Escalada en Roca Perfecc. (Finestrat)	28, 29 y 4	4/8	160 €
NOVIEMBRE	Auto Socorro en Roca Avanzado	11 y 12	12/25	135 €
	Auto Socorro en Barrancos	18 y 19	4/8	140 €
DICIEMBRE	Esquí de Montaña (Benasque)	6 al 10	4/12	
	Alpinismo Iniciación (Benasque)	6 al 10	4/8	
	Esquí de Montaña (S. Nevada)	16 y 17	4/12	185 €

Cursos de iniciación a la escalada en rocódromos durante todo el año. Horarios flexibles entre semana y fin de semana.
Rocódromo de Elche. Teléfono de Contacto: 637 85 93 76

Si se desea más información, puedes solicitar el programa de cada curso directamente a la Federación o al teléfono de contacto.

ESCUELA VALENCIANA DE ALTA MONTAÑA

Apartado Correos, 3 • Telf. 96 543 65 70 y 96 543 97 47 • evam_cf@terra.es

**CUADRO MEDICO
MUTUALIDAD GENERAL
DEPORTIVA
FACULTATIVOS
HOSPITALES / CENTROS
AMBULATORIOS**



Federació d'Esports de Muntanya i Escalada
de la Comunitat Valenciana
Apartat de Correus, 3

Carrer Maria Luïna, 9 - baix • 03201 ELX
Teléfono 96 543 97 47 • Fax 96 543 65 70
e-mail: federaciomv@terra.es • http://www.femecv.com

COMUNIDAD VALENCIANA

ALICANTE

Médicos
Calderón Arnedo, Antonio
Avda. Denia, 78
03016 Alicante P.p.h.
Telf.: 965 16 22 00 - Fax: 965 26 21 77

Lajarín Ortúño, Juan Andrés
Centro Clínico San Carlos
Avda. Denia, 78
03016 Alicante P.p.h.
Telf.: 965 16 22 00 - Fax: 965 26 21 77

Rubio Fuentes, José Antonio
C/. Pasaje Rigoberto Alborn, 5-1
03800 Alcoy L y J: 16 a 19 h.
Telf.: 965 54 51 89 - Fax: 965 54 32 88

Vilaplana García, Francisco
C/. Entenza, 83
03803 Alcoy P.p.h.
Telf.: 965 33 77 78

Velasco Benítez, Jesús
Avda. Aiguera 5
03500 Benidorm P.p.h.
Telf.: 966 80 90 90 - Fax: 966 80 90 90

Salinas Gilabert, José Eduardo
Avda. de la Constitución, 7, 1º B
03360 Callosa de Segura
Telf.: 965 31 03 22 - 666 41 04 43

Jordá Gisbert, Fernando
C/. Hilarión Eslova, 17, bajo
03600 Elda L-M-V: 17 a 20 h.
Telf.: 965 39 17 64 - Fax: 965 38 55 49

Ballester Herrera, M. Antonio
Palacio de los Deportes Infanta Cristina
Avda. Monge Bielsa, s/n
03180 Torrevieja P.p.h.
Telf.: 965 70 77 13 - Fax: 965 70 54 15

Hospitales

Hospital Internacional Medimar
Av. de Denia, 78
03016 Alicante Urgencias
Telf.: 965 16 22 00 Consultas Traumát.
Fax: 965 16 21 77

Sanatorio San Jorge
C/. Oliver 55
03802 Alcoy
Telf.: 965 33 04 00 - Fax: 965 33 04 00

Policlínico San Carlos
Les Madrigueres, Sud-a, 14
03700 Denia
Telf.: 965 78 15 50
Fax: 965 78 91 72

Hospital San Jaime
Partida de la Loma, s/n.
03180 Torrevieja
Telf.: 966 92 13 13

Centros Ambulatorios
Clínica Mar Mediterránea
C/. Pintor Cabrera, 26
03003 Alicante
Telf.: 965 12 51 20
Fax: 965 12 59 95

Clínica Médica Albatara
C/. Vicente Pardo, 30, bajo
03440 Albatara
Telf.: 965 48 67 84

Clínica CEADE
C/. Ntra. Sra. de Montserrat, 36
03160 Almoradí
Telf.: 966 678 71 11

Policlínica AMI
Avda. Aiguera, 5.
Edificio Aiguera Park
03500 Benidorm
Telf.: 966 80 90 90
Fax: 966 83 09 88

Clínica J. Amat
C/. Hermanos Parra, 12
03360 Callosa de Segura
Telf.: 965 31 29 70 - 607 66 44 66

Clínica Dr. Jordá
C/. Hilarión Eslova, 17, bajo
03600 Elda
Telf.: 965 54 51 89
Fax: 965 38 55 99

Policlínica Elda
Don Quijote, 10
03600 Elda
Telf.: 965 38 01 36

Centro Clínico SAIP
C/. Blas Valero, 14
03680 Elche
Telf.: 966 67 34 56

Policlínica El Pla, S.L.
C/. Gabriel Miró, 25
03201 Elche
Telf.: 965 44 31 33 - 966 67 22 19
Fax: 965 433 35 92

Clínica Virgen del Pilar
C/. Antonio Seguros, 6
03300 Orihuela
Telf.: 966 73 69 16 - Fax: 966 73 70 48

Clínica Virgen del Pilar
C/. Triana, 14
03190 Pilar de la Horadada
Telf.: 966 76 61 60 - Fax: 966 76 73 24

Centro Asistencial 1º de Mayo
Avda. 1º de Mayo, 22-24
03690 San Vicente del Raspeig
Telf.: 965 67 65 45 Consultas Traumát.
Fax: 965 67 65 46

Centro Clínico EUROPA de Villajoyosa
Pza. Generalitat, 7, ent.
03570 Villajoyosa
Telf.: 965 89 20 98

Centro Médico Delfos
Pza. del Rollo, 5
03400 Villena L a V: Mañana y tarde.
Sábados: Mañana
Telf.: 965 80 73 45 - Fax: 965 81 72 50

CASTELLÓN

Médicos
Monzonis Galán, José
C/. Enmedio, 84, 2º, B
12001 Castellón P.p.h.
Telf.: 964 22 03 06 - Fax: 964 22 03 06

Palomo Traver, José Miguel
C/. Enmedio, 84
12001 Castellón L a V: 10 a 12
Telf.: 964 22 03 06 - Fax: 964 22 03 06

García Costa, Ismael
C/. Polo de Bernabé, 3º, bajo
12540 Vila Real P.p.h.
Telf.: 610 40 64 94

Hospitales
Hospital Ray Don Jaime
Santa Maria Osa Molas, 25
12004 Castellón
Telf.: 964 72 60 00
Fax: 964 22 80 00

Centros ambulatorios
Clínica Jaime I
C/. Luis Vives, 10
12002 Castellón
Telf.: 964 723 307
Fax: 964 723 079

Clínica Jaime I
Avda. Jaime I, 37
12600 Vall D'Uixó
Telf.: 964 690 102
Fax: 964 690 490

Clínica Marina D'Or
C/. Carcagente, 35, 37, entlo.
12005 Castellón
Telf. y Fax: 964 22 20 77

Policlínica Ntra. Sra. de Montserrat
C/. Dr. Coll, 7
12580 Benicarló
Telf.: 964 47 05 91 - Fax: 964 47 08 56

Centro Médico Dra. Sospedra
Dra. M.ª del Carmen Sospedra Piñana
C/. Peñíscola, 28, entlo.
12580 Benicarló
Telf.: 964 46 04 70 - Fax: 964 47 05 91

Centro Médico Especializado
Clínica Marina D'Or
C/. Urb. María D'Or - Edificio Balneario
12594 Oropesa de Mar
Telf.: 964 31 13 31 - Fax: 964 31 38 26

VALENCIA**Médicos**

Gastaldi Orquín, Enrique
Clínica Gastaldi, S.L.
Consulta n.º 1. Hospital 9 de Octubre
Avda. de La Ballestera, 59

46015 Valencia Urgencias-Traumatología
Telf.: 963 46 00 50
Fax: 96 346 50 71

Muñoz Criado, Ignacio
Hospital Casa de Salud

Dr. Manuel Candela, 41, 5.ª Planta. P.p.h.
46021 Valencia Consulta Traumatología
Telf.: 963 90 00 00
Fax: 963 89 00 11

Jiménez Fernández, Alfonso

Albuixech, 29, 1 Traumatología P.p.h.
46021 Valencia
Telf.: 963 69 11 77

Rus Mompó, Antón

Avda. Blasco Ibáñez, 129, puerta 3
46022 Valencia Traumatología P.p.h.
Telf. y Fax: 963 72 35 01

Tarrega Tarrero, Luis

C/. San Antonio, 3, 3.º, 3 Medicina General P.p.h.
46740 Carcaisent
Telf. y Fax: 962 46 06 85

Martínez Cañada, Fernando

La Vega, 20 Traumatología P.p.h.
46400 Cullera
Telf.: 961 72 09 20

Rodríguez Catalá, Juan Bautista

Plaza Ejército Español, 12 B Traumatología P.p.h.
46700 Gandía
Telf.: 962 87 74 18
Fax: 962 87 74 18

Cuenca Bello, Vicente

Concepción Arenal, 6, 8, 10 bajo Medicina General P.p.h.
46470 Massanassa
Telf.: 961 25 19 95

García Vivó, Joaquín

Concepción Arenal, 6, 8, 10, ajo Traumatología P.p.h.
46470 Massanassa
Telf.: 961 25 19 95

Pérez García, Tomás Manuel

C/. Mayor, 10, bajo Traumatología P.p.h.
46920 Mislata
Telf.: 96 313 41 11
Fax: 96 379 67 66

Puerto Marsel, J.

Avda. Albaida, 30, 1º Traumatología P.p.h.
46870 Onteniente
Telf.: 962 91 09 96

Plaza Delgado, Rafael

Avda. País Valenciano, 24 Traumatología P.p.h.
46900 Torrent
Telf.: 961 57 38 39

Mas Piedra, Pascual Vicente

C/. Ramón de la Sola, s/n, 4.º, Desp 403 Traumatología P.p.h.
46520 Pº de Sagunto
Telf.: 962 67 17 16

Colomer Garrido, Roberto

C/. San Francesc, 19, B Traumatología P.p.h.
46800 Xàtiva
Telf. y Fax: 962 27 39 35

Hospitales

Hospital 9 de octubre
Avda. Valle de la Ballestera, 59 Urgencias
46015 Valencia Intervenciones Progr. y Urgentes
Telf.: 963 46 00 00
Fax: 963 46 00 35

Clínica Virgen del Consuelo

Callosa de Ensarriá, 8 Intervenciones Programadas y Urgentes
46007 Valencia
Telf.: 963 17 78 00
Fax: 963 17 78 70

Hospital Casa de Salud

Dr. Manuel Candela, 41 Intervenciones Programadas y Urgentes
46021 Valencia
Telf.: 963 89 77 00
Fax: 963 89 00 11

Hospital de la Ribera

Ctra. Corbera, km. 1, s/n. Intervenciones Programadas y Urgentes
46600 Alcira
Telf.: 962 45 81 00
Fax: 962 45 81 56

Centros Ambulatorios

Clínica Gastaldi, S.L.
Consulta n.º 1. Hospital 9 de Octubre
Avda. Valle de la Ballestera, 59
46015 Valencia Consulta Traum. y Urgencias
Telf.: 963 46 24 87
Fax: 963 46 50 71

Fisiomed, Centre Mèdic Assistencial, S.L.

Avda. de la Fira, 13 Consulta
46860 Albaida Consulta Traum.
Telf.: 962 90 12 83 - Fax: 962 39 11 60

Clínica Sancho Llorens, S.L.

Avda. Corts Valencianes, 102
46650 Canals Clínica de Traumatología
Telf. y Fax: 962 24 20 37

Juan Bautista Rodríguez Catalá

Pza. del Ejército Español, 12 Urgencias
46700 Gandía
Telf. y Fax: 962 87 74 18

FERSALUD

Ciudad de Barcelona, 29, bajo Consultas
46700 Gandía
Telf.: 962 87 26 49 - Fax: 962 95 00 46

Centro Médico L'Elia

Benisano, 11, bajo
46183 L'Elia Consulta Traum.
Telf.: 961 65 64 04 - Fax: 961 65 64 44

Centro Médico Ramón y Cajal

C/. Ramón y Cajal, 16 Urgencias Traum.
46940 Manises
Telf.: 961 54 56 96

Fisiomed, Centre Mèdic Assistencial, S.L.

Pza. Músico Vicente Rodríguez, 2, bajo Consultas Traum.
46870 Ontenent
Telf.: 962 91 05 51
Fax: 962 91 04 99

Centro Médico Picanya

C/. Senyera, 21, bajo Consultas
46210 Picanya
Telf. y Fax: 961 59 04 39 Urgencia 24 horas

Fisioclinic

Aureli Guaita Martorell, 6, baix Consultas
46220 Picassent
Telf. y Fax: 961 24 16 16

Clínica Antares Cepersa, S.L.

Barcelona, 14-B Consultas
46520 Puerto de Sagunto
Telf.: 962 68 04 85
Fax: 962 68 30 64

Centro Médico Vall

C/. Vall, 18 Urgencias
46410 Sueca
Telf.: 961 70 20 96

Centre de Rehabilitació

y Clínica del Dolor
Dra. Bononad CB
Avda. Germanies, 6, bajo
46760 Tavernes de la Valldigna
Telf. y Fax: 962 82 29 84

Centro Médico Asistencial y Fisioterapia

C/. Valencia, 6
46760 Tavernes de la Valldigna Consultas
Telf.: 962 82 31 58
Fax: 962 82 31 58

Clínica Rodus

C/. Ramón Muntaner, 10, bajo Urgencias Traumatología
46016 Tavernes Blanques
Telf.: 961 86 94 00
Fax: 961 86 00 12

Clínica Garbí

C/. Garbí, 9 [Esquina Padre Méndez, 80] Consultas
46900 Torrent
Telf. y Fax: 961 56 66 80

Clínica Montecarlo

Avda. País Valenciano, 21, bajo izda. Urgencias
46900 Torrent
Telf. y Fax: 961 50 07 28

Centro Médico Asistencial

C/. Vinatera, 1, bajo Urgencias 24 h
46930 Quart de Poblet
Telf.: 961 52 37 58

Clínica TURIS

Ramón y Cajal, 6, bajo Urgencias
46389 Turis
Telf. y Fax: 962 52 62 56

Clínica Cristo de la Palma

Dr. Juan Francisco Teruel Amaya
C/. San Francesc, 19 B Urgencias Traumatología
46800 Xàtiva
Telf.: 962 27 39 35
Fax: 962 27 39 35

Clínica Ntra. Sra. de la Seo

Avda. de la Ribera, s/n. Consultas Traumatología
46800 Xàtiva
Telf.: 962 28 73 26
Móvil: 617 37 39 35
Fax: 962 28 73 27

LISTADO DE LIBROS Y FOLLETOS DISPONIBLES A LA VENTA

Nombre	Precio (Federados)	Precio (No Federados)
*Gr7 de la provincia de Alicante	9.00 €	11.00 €
*Colección Senderos Comunidad Valenciana	9.00 €	11.00 €
*Colección Senderos de Alicante	3.00 €	4.00 €
*Colección Senderos Alicantinos I	15.00 €	17.00 €
*Guía de Senderos Homologados de els Ports-Maestrat	12.00 €	14.00 €
*Trípticos Senderos de la C. Valenciana (unidad)	1.00 €	2.00 €
*Libro Andanzas «Guchi»	10.00 €	12.00 €
*PRV - 1 (Culla a Iglesuela del Cid)	6.00 €	6.00 €
*PRV - 2 (Cabeço d'Or)	5.00 €	5.00 €
*Topoguía GR7	17.00 €	18.00 €
*Senderismo y Escalada en la Vega Baja	11.00 €	12.00 €
*Libro C. Exc. Crevillente (50 Aniversario)	12.00 €	12.00 €
*PRV-52 (Sierra de la Solana)	1.00 €	2.00 €
*PRV-59 (Sierra de Orihuela)	1.00 €	2.00 €
*PRV-53 (Sierra de Maigmó)	1.00 €	2.00 €
*PRV-27 (Sierra de Mariola)	1.00 €	2.00 €
*PRV-7 (Sierra de Bernia)	1.00 €	2.00 €
*Libro Avances en patología del montañismo	15.00 €	17.00 €

PEDIDOS: Teléfono 96 543 97 47

- ~ Equipamiento de senderos
- ~ Mobiliario para áreas recreativas
- ~ Mobiliario urbano
- ~ Juegos infantiles homologados



beltrán

www.e-beltran.com
627 552 977



Carpintería Beltrán s.l.

RESUMEN DE PRESTACIONES Y SUMAS ASEGURADAS	A Básicas España	B Mejoras sobre A España	B-2 Europa y Marruecos	B-3 Resto del Mundo
Asistencia Médico-Quirúrgica-Sanatorial.	ILIMITADA	ILIMITADA	ILIMITADA	ILIMITADA
Asistencia farmacéutica en régimen hospitalario.	ILIMITADA	ILIMITADA	ILIMITADA	ILIMITADA
Asistencia en régimen hospitalario concertado de los gastos de prótesis y material de osteosíntesis.	ILIMITADA	ILIMITADA	ILIMITADA	ILIMITADA
Rehabilitación (Previa control por los servicios a autorización M.G.D.)	ILIMITADA	ILIMITADA	ILIMITADA	ILIMITADA
Resonancia Magnética Nuclear. Previa autorización de los Servicios Médicos M.G.D.	INCLUIDA	INCLUIDA	INCLUIDA	INCLUIDA
Asistencia Médico-Quirúrgica-Farmacéutica y Sanatorial, en accidentes ocurridos en el extranjero.	EXCLUIDO	EXCLUIDO	6.010 €	6.010 €
Indemnizaciones por pérdidas anatómicas y/o funcionales, según baremo. <i>Hasta...</i>	18.750 €	18.750 €	18.750 €	18.750 €
Auxilio al fallecimiento como consecuencia directa del accidente deportivo.	9.000 €	12.020,24 €	12.020,24 €	12.020,24 €
- En el caso de fallecimiento de menores de 14 años la indemnización será en concepto de gastos de sepelio.	2.255 €	2.255 €	2.255 €	2.255 €
Auxilio al fallecimiento en la práctica deportiva sin causa directa del accidente deportivo.	1.875 €	1.875 €	1.875 €	1.875 €
Gastos originados por tratamientos ortésicos	INCLUIDOS	INCLUIDOS	INCLUIDOS	INCLUIDOS
Gastos originados odonto-estomatología por accidente deportivo. <i>Hasta...</i>	400 €	400 €	400 €	400 €
Gastos de traslado o evacuación desde el lugar del accidente hasta su hospitalización en el Centro Concertado más próximo.	ILIMITADO	ILIMITADO	ILIMITADO	ILIMITADO
Gastos de alojamiento de un familiar, en caso de fallecimiento por accidente deportivo, en territorio del Estado Español, previa presentación de las facturas y recibos correspondientes. <i>hasta 30,05 €/día, máximo CINCO días</i>	INCLUIDO	INCLUIDO	INCLUIDO	INCLUIDO
Gastos de desplazamiento de un familiar, en caso de fallecimiento por accidente deportivo, en territorio del Estado Español, previa presentación de las facturas y recibos correspondientes. <i>hasta 300,51 €</i>	INCLUIDO	INCLUIDO	INCLUIDO	INCLUIDO
Gastos de alojamiento de un familiar, en caso de fallecimiento por accidente deportivo en el extranjero, previa presentación de las facturas recibos correspondientes. <i>hasta 30,05 €/día, máximo CINCO días</i>	EXCLUIDO	EXCLUIDO	INCLUIDO	INCLUIDO
Gastos de desplazamiento de un familiar en caso de fallecimiento por accidente deportivo en el extranjero, previa presentación de las facturas y recibos correspondientes <i>hasta un máximo de 601,01 €</i>	EXCLUIDO	EXCLUIDO	INCLUIDO	INCLUIDO
Gastos de rescate en el extranjero, búsqueda, traslado y/o repatriación de deportistas, en caso de accidente deportivo hasta 12.020,24€, por el conjunto total de los tres apartados y de todos los deportistas implicados en el mismo siniestro previa presentación de las facturas correspondientes.	EXCLUIDO	EXCLUIDO	INCLUIDO	INCLUIDO



COMPOSICION DE LA ASAMBLEA DE LA FEMECV

CIRCUNSCRIPCIÓN DE CASTELLÓN

ESTAMENTO DEPORTISTAS:

- Ninguna representación

ESTAMENTO DE TÉCNICOS-ENTRENADORES:

- Ninguna representación

ESTAMENTO DE JUECES-ÁRBITROS:

- Ninguna representación

ESTAMENTO ASOCIACIONES DEPORTIVAS:

CLUB:

- CENTRO EXCURSIONISTA CASTELLON

CIRCUNSCRIPCIÓN DE VALENCIA

ESTAMENTO DE DEPORTISTAS

- Almiñana Pellicer, Susana.
- Alfonso Llorens, José Antonio.
- Abella Feito, Isolina.
- Caus Pertegaz, Amparo.
- Ferris Gil, Carlos.
- Grifoll i Carbonell, Joan.
- Lanchazo Martínez, Manuel.
- Santiago Giner, José María.
- Moreno Rubio, Jesús.
- Pérez Botella, Joan.

ESTAMENTO DE TÉCNICOS:

- Cebrián Monteagudo, Miguel.
- Notario Perea, Pedro.

ESTAMENTO JUECES-ARBITROS:

- Tarrazona Cucart, Miguel Ángel.
- David Renart, Rafael.
- Nevado Montero, Juan José.
- Pascual Constantí, Salvador.
- Sánchez Sanz, Víctor.

ESTAMENTO DE ASOCIACIONES DEPORTIVAS:

CLUBES:

- CENTRO EXCURSIONISTA DE VALENCIA
- ARDILLAS CLUB DE SENDERISMO
- CLUB ALPINO DE GANDIA
- GRUP MUNTANYA BOCAIRENT

CIRCUNSCRIPCIÓN DE ALICANTE

ESTAMENTO DE DEPORTISTAS:

- Amat Castillo, Manuel.
- Beltrán Barba, Arnaldo.
- Bernal Montesinos, Isabel.
- Esteban López, Santiago José.
- García García, Rogelio.
- Brotons Payá, Pedro.
- Beltrán Ortín, Francisco.
- Arenas Cartagena, Rafael.
- Collados Hernández, Arturo.
- Beltrán Ortín, Arnaldo.
- Pardo Muñoz, Francisco.
- Valls González, Daniel.
- González Davó, Antonio Jesús.
- Median Tabarra, Francisco.
- Molina Rocamora, Pascuala.
- Quiles Martínez, Otilia.
- Irlés Ramón, Leandro Francisco.

ESTAMENTO DE TÉCNICOS-ENTRENADORES:

- Agulló Artero, Juan.
- Amat Segura, José Ignacio.
- Blasco Blasco, Jesús.
- De Valera Paseka, Roy.

ESTAMENTO DE JUECES-ARBITROS:

- Durá Sempere, Francisco.
- Mora García, David.
- Muñoz Gómez, Miguel.
- Uréndez Vega, Pedro Arturo.

ESTAMENTO DE ASOCIACIONES DEPORTIVAS:

CLUBES:

- GRUP EXCURSIONISTA ALBATERANO
- CLUB AMIGOS DE LA SIERRA
- CENTRO EXCURSIONISTA CONTESTA
- CENTRO EXCURSIONISTA ELDENSE
- GRUP IL·LICITA DE MUNTANYISME
- CENTRO EXCURSIONISTA DE PETRER
- CENTRO EXCURSIONISTA DE PEDREGUER
- CENTRE DE MUNTANYISME STALAK
- CENTRO EXCURSIONISTA DE VILLENA
- CENTRO EXCURSIONISTA DE JUONA
- GRUP NOVELDER DE MUNTANYISME
- S.M. CLUB DEPORTIVO HAYGON



CLASIFICACIÓN ABSOLUTA MASCULINA

Nº	PARTICIPANTE	CLUB
1	JUAN PONS ALEMÁN	POLITECNICO
2	IGNASI TARRAZONA GASQUE	ALPI GANDÍA / POLITECNICO
3	BRUNO MACIAS MATUTANO	FORADA

CLASIFICACIÓN ABSOLUTA FEMENINA

Nº	PARTICIPANTE	CLUB
1	MÓNICA SÁNCHEZ VILAPLANA	VENTS DE MUNTANYA
2	BEATRIZ ERNESTO PORCAR	TREPA CASTELLET
3	SONIA BARRANCA SANCHIS	VENTS DE MUNTANYA

CLASIFICACIÓN SUB 16 MASCULINO

Nº	PARTICIPANTE	CLUB
1	LEANDRO VILLASENOR SANZ	BENEIXAMA
2	ADRIÁN CORADA PEREZ	BENEIXAMA

CLASIFICACIÓN SUB 18 MASCULINO

Nº	PARTICIPANTE	CLUB
1	JUAN IGNACIO CASILLAS RODRIGO	GA MONTAÑA
2	DAVID JIMENEZ SERRANO	GIM
3	JOSE A. FLORES RODRÍGUEZ	TOSSAL (LA NUCIA)

Escalada en Bloque. Comunidad Valenciana

luminosidad

OLYMPUS

Your Vision. Our Future.



Olympus mju Digital 600 con BrightCapture Technology.

No importa si hay mucha o poca luz, con la nueva BrightCapture Technology sus fotos serán luminosas aunque no utilice el flash. Su pantalla LCD le permite ver y encuadrar los sujetos en condiciones de luz mínimas.

U [mju:] DIGITAL 600

- 6 millones de píxeles
- Zoom óptico 3x
- Cuerpo metálico resistente a la lluvia
- Gran pantalla LCD de 6,4 cm



Si desea más información, visite www.olympus.es



CAMPEONATO DE LA COMUNIDAD VALENCIANA.

ORGANIZA: CENTRO EXCUR. DE VILLENA

CLASIFICACIÓN JUVENIL MASCULINA

Nº	PARTICIPANTE	CLUB
1	BORNAY ELIAS, MARCOS	CLUB ALICANTINO DE MONTAÑA
2	CALLAU ALERÓN, CRISTIAN	CLUB MUNTANYA PENYA MUR I CASTELL
3	VALDES FLOR, JOSÉ ENRIQUE	CENTRO EXCURSIONISTA DE VILLENA

CLASIFICACIÓN SENIOR MASCULINA

1	SÁNCHEZ CEBRIÁN, MIGUEL A.	CENTRO EXCURSIONISTA ELDENSE
2	SELLES SEGUI, EMILI	CENTRE EXCURSIONISTA AMICS DE LES
3	GARCIA GARCIA, SIMON	CENTRO EXCURSIONISTA ELDENSE

CLASIFICACIÓN VETERANO A MASCULINA

1	VERDU DOMÉNECH, RUBEN	CENTRO EXCURSIONISTA ELDENSE
2	GIGANTE GARRIDO, FELIPE	CENTRO EXCURSIONISTA ELDENSE
3	GIL POVEDA, JUAN JOSE	COMUNIDAD VALENCIANA

CLASIFICACIÓN VETERANO B MASCULINA

1	LLUCH CANOS, JOSEP	CENTRO EXCURSIONISTA DE LA VALL D'UIXO
2	FERNÁNDEZ GÓMEZ, JUAN	COMUNIDAD VALENCIANA
3	SEGARRA VALLS, JOAQUÍN	CLUB MUNTANYISME PENYA MUR I CASTELL

CLASIFICACIÓN JUVENIL FEMENINA

1	BAQUERO YEBRA, YASMINA	CLUB ALICANTINO DE MONTAÑA
---	------------------------	----------------------------

CLASIFICACIÓN SENIOR FEMENINA

1	TALENS BELEN, MIRYAM	S.M. SOCIETAT ACCLIVIS
2	PEÑARROCHA ALOS, DOLORES	CLUB MUNTANYISME PENYA MUR I CASTELL
3	CASTILLO HERRAIZ, CRISTINA	ASOC. CULTURAL TALLER EXCURSIONISTA

CLASIFICACIÓN VETERANO A FEMENINA

1	CANTOS JUAN, ROSI	CENTRO EXCURSIONISTA ELDENSE
2	SANCHIS CASTILLO, CARMINA	CENTRO EXCURSIONISTA ELDENSE
3	BOTELLA BOLORINOS, INMAC.	CENTRO EXCURSIONISTA ELDENSE

CLASIFICACIÓN VETERANO B FEMENINA

1	HERRERO FAS, TERESA	CLUB MUNTANYA CASTRO D'ALFONDEGUILLA
---	---------------------	--------------------------------------



COPA CARRERAS POR MONTAÑA

Clasificación General 2005 Comun. Valenciana

CLASIFICACIÓN JUVENIL MASCULINA

Nº	PARTICIPANTE	CLUB
1	VALDES FLOR, JOSÉ ENRIQUE	CENTRO EXCURSIONISTA DE VILLENA
2	CALLAU ALERÓN, CRISTIAN	CLUB MUNTANYISME PENYA MUR I CASTELL
3	JUAN SALVADOR, VICENTE	CENTRE CASTELLUT DE MUNTANYISME

CLASIFICACIÓN SENIOR MASCULINA

1	SÁNCHEZ CEBRIÁN, MIGUEL A.	CENTRO EXCURSIONISTA ELDENSE
2	GARCÍA GARCÍA, SIMÓN	CENTRO EXCURSIONISTA ELDENSE
3	RUIZ GARCÍA, JUAN ANTONIO	CLUB MUNTANYISME PENYA MUR I CASTELL

CLASIFICACIÓN VETERANO A MASCULINA

1	GIGANTE GARRIDO, FELIPE	CENTRO EXCURSIONISTA ELDENSE
2	VERDÚ DOMENECH, RUBÉN	CENTRO EXCURSIONISTA ELDENSE
3	BERNABEU ABELLÁN, FRANCISCO	CENTRO EXCURSIONISTA ELDENSE

CLASIFICACIÓN VETERANO B MASCULINA

1	SEGARRA VALLS, JOAQUÍN	CLUB MUNTANYISME PENYA MUR I CASTELL
2	LLUCH CANOS, JOSEP	CENTRE EXC. LA VALL D'UIXO
3	MORENATE CAÑADAS, TOMÁS	CENTRE EXC. AMICS DE LES MUNTANYES

CLASIFICACIÓN SENIOR FEMENINA

1	TALENS BELÉN, MIRIAM	CLUB DE MONTAÑA ACCLIVIS
2	ADRIÁN CARO, ROSARIO	CLUB MUNTANYISME PENYA MUR I CASTELL
3	CASTILLO HERRAIZ, CRISTINA	ASOC. CULT. EL TALLER EXCURSIONISTA

CLASIFICACIÓN VETERANO A FEMENINA

1	MORENO FERNÁNDEZ, ANTONIA	CENTRO EXCURSIONISTA ELDENSE
2	SALVADOR RICO, MARIA TERESA	CENTRE CASTELLUT DE MUNTANYISME
3	CANTOS JUAN, ROSARIO	CENTRO EXCURSIONISTA ELDENSE

CLASIFICACIÓN VETERANO B FEMENINA

1	HERRERO FAS, TERESA	CLUB DE MUNTANYA CASTRO D'ALFONDEGUILLA
---	---------------------	-----------------------------------------

Para más información sobre clasificaciones de éstas y otras competiciones ver en página web:
www.fmecv.com



Informe de actividades no competitivas de alto nivel 2005 de la Comunidad Valenciana

Seguimos con nuestro dossier de actividades 2005 que nuestros deportistas han realizado fuera del ámbito de la competición.

Nuestro tribunal ha juzgado estas como las destacables 2005, una felicitación a todos por lo importante y difícil de la consecución de cada uno de los proyectos realizados, año tras año se demuestra que la escalada y alpinismo de nuestra Comunidad tiene un buen nivel.

Hacemos un llamamiento a clubes y deportistas federados, para que a través del correo de la FEMECV -federacionv@terra.es- nos hagáis llegar las actividades deportivas montaÑeras que creáis que durante el presente 2006 realizásteis por miembros de vuestros clubes dentro del ámbito de la Comunidad Valenciana y que puedan ser destacadas en este apartado.

FEBRERO 2005

Pirineos Frances.

Montaña: Circo de Gavarnie.
Vías: 1º Repetición Valenciana a "Tanathos" V/6 250 mts.
1º Repetición Valenciana y undécima repetición mundial a "Overdrosé" VI/5+ 450 mts.
Por: Roy de Valera y Carlos Tudela.

Escalada en hielo durante el stage del GAME.

Pirineos Frances.

Montaña: Circo de Gavarnie.
Vía: Banzayus en Gavarnie IV/5 300 mts.
Por: Juan Ignacio Casillas (16 años).

Escalada en hielo de gran compromiso.

Pirineo Aragonés

Montaña: Circo de Pineta.
Vía: 1º Repetición Valenciana y 3º Mundial de "Brutal Fang" IV/6, A2e, 270 mts.

Por: Javier Martín y Javier Palomares.

Escalada en mixto de gran compromiso en condiciones invernales.

MARZO 2005

Sierra de Redován. Alicante.

Montaña: Pared de los Cortaos.
Vía: Hasta la Mierda se Escala. 6a/A4.

Por: Juan Ignacio Casillas (16 años).

Primera repetición. Escalada muy técnica y expuesta.

ABRIL 2005

Sierra de Aitana. Alicante.

Montaña: Pared del Divino.
Vía: "Amelia o los trabajos de Sísifo" V/A4 y de unos 250 m.

Por: Juan Ignacio Casillas (16 años).

Apertura de vía desde abajo.

MAYO 2005

Taghia Marruecos.

Circo de Taghia. Alto Atlas.

Montaña: Pico Oujdad.

Vía: Joselito "el Ruiseñor" (415m 6c/A2)

Por: Nacho Valero, Jordi "Barri", "Beto" Hinarejos, Javier Franco y José Anaya

Apertura de vía desde abajo.
* Repeticiones de este equipo en la misma expedición en Taghia -Marruecos-.

Canyon Apache (300m 6c) y Diedre Rouge (225m 6b) al Timrazine Bajo, Au nome de la



Roy de Valera en el último largo de la Overdrosé (Gavarnie)



Reforme (240m 6c) en el esbelto Taoujidad y Baraka (720m 7b ó 6c+/Ao) a la cima más representativa, el Oujdad.

la Riviere Purposes (700m 7c o 7b/Ao) al Taoujidad

Calpe. Alicante.

Montaña: Peñón de Ifach

Vías: Encadenamiento en menos de 12 horas de Herbes Mágiques (2h 20 m),

Revelación (2h 30 m), Triple Directa (3h 40 m) y Pilar López de Sancho (1h 30 m),

Por: Javier Martín y Javier Palomares

Encadenamiento de vías durante las 12 horas de escalada del Peñón de Ifach y que consiguió por puntuación el primer puesto en esta edición.

JULIO 2005

Quebrada Rurec. Perú

Montaña: Risco Ayudín (4.650 mts). -Cordillera Blanca-

Vía: "Dominguerismo Vertical" fue cotada como 6b/A2

Por: Jordi Barrachina junto a cuatro escaladores madrileños.

Apertura de vía de escalada en roca desde abajo. Durante 12 días de trabajo en pared, con un total de cinco vivacs, cuatro de ellos seguidos.

Pirineos Aragonés

Montaña: Pared del Gallinero. Valle de Ordesa.

Vía: "Edelweiss" 360 mts ED-

Por: Javier Martín y Javier Palomares.

Escalada libre en pared con muy poca equipación fija en terreno estival. Realizada en el día.

AGOSTO 2005

Pirineo Aragonés

Montaña: Pared del Gallinero. Valle de Ordesa.

Vía: Zaratustra" 360 mts ED-A3

Por: Roy de Valera y Carlos Tudela.

Escalada en pared en terreno estival. Realizada en el día.

Alpes Suizos

Montaña: Cara NE del Piz Badile.

Vía: Cassin, 850 mts MD

Por: Roy Javier Martín y Javier Palomares

Escalada técnica en ambiente alpino. Realizada en el día.

OCTUBRE 2005

Sierra de Aitana. Peña Roc

Montaña: Cima Notario

Vía: Nou D'Octubre (285m 7a/A1, 6a+ obl.)

Por: Ramón Pérez de Ayala, Javier Franco y Jesús Romero

Apertura de ruta de escalada desde abajo de gran compromiso. Recorre en sus primeros largos una evidente sucesión de líneas diagonales, arriba la vía entra en una zona un poco herbosa pero no por ello menos interesante.

DICIEMBRE 2005

Sierra de Aitana. Peña Roc

Montaña: Cima Notario

Vía: Babilonia (245m 7b).

Por: Roy de Valera y Jose Anaya

Apertura de vía de gran com-



Carlos Tudela en techo de la «Zaratustra».

promiso. Abierta desde abajo. Esta vía mezcla largos desequilibrados de hasta 6b+ con un largo de 6c+ y otro de 7b totalmente equipados con parabolts 10 mm. Estos dos largos y la fisura de 6b+ surcan una apoteósica placa de gotas de agua cortada a cuchillo digna de ser escalada.

Miguel Cebrián





LA FEDERACIÓN CONTESTA

¿PREGUNTAS Y RESPUESTAS MÁS FRECUENTES SOBRE LA LICENCIA FEDERATIVA?



Lorena Cabrera, encargada de tramitación de tarjetas federativas y asuntos relacionados con las licencias nos contesta las preguntas más frecuentes.

- ¿Para qué sirve la Licencia Federativa?

La licencia te incluye dentro de un grupo de personas con las mismas inquietudes hacia la práctica de actividades deportivas de montaña, de esta forma la federación podrá defendernos y conseguir mejores beneficios para todos desde una línea común como colectivo. Además te posibilita el acceso a unos **servicios*** y te ofrece una cobertura de lesiones y accidentes, ya sea durante los entrenamientos, competiciones de nuestras modalidades y la práctica general.

- ¿Es obligatorio pertenecer a algún club o asociación de montañismo para conseguir la Licencia?

No es necesario, la **Ley** establece la obligación de cualquier federación deportiva para acreditar mediante la licencia federativa su pertenencia a ella como deportista individual, sin tener que demostrar su pertenencia a ningún club o asociación deportiva de menor rango. En este

caso la licencia se tramita directamente por la Federació d'Esports de Muntanya i Escalada de la Comunitat Valenciana. Aún así, nosotros recomendamos pertenecer a un club o asociación deportiva de montaña, sobre todo si te estás iniciando en estas actividades, para poder practicar de forma progresiva y segura las actividades de montaña junto a deportistas con experiencia y veteranía.

Además debes tener en cuenta que los colectivos de montaña, como clubes y asociaciones deportivas, pueden hacer llegar con más fuerza tus inquietudes y proyectos a las Administraciones Locales (Ayuntamientos, ...) y como no, a la misma Federación.

- ¿Cómo me puedo federar?

Te puedes federar por **fax**, **e-mail** o **correo ordinario**. En primer lugar se debe hacer el ingreso coincidente a la modalidad de cobertura que quieres adquirir en cualquiera de nuestras cuentas bancarias:

CAM 2090/0259/70/0040012680

ó BANCAJA 2077/0416/79/3101185646

una vez hecho el ingreso enviar el justificante de este junto a los datos personales (D.N.I., Nombre y Apellidos, Fecha de nacimiento, Domicilio, Teléfono y e-mail) por cualquiera de los medios anteriores.

Existe la forma de pago por **domiciliación bancaria** que supone recibir la tarjeta federativa automáticamente cada año sin ningún tipo de trámites por correo ordinario en la dirección del domicilio, esta es la forma que ahora mismo esta mas aceptada y que recomendamos ya que el deportista estará federado automáticamente a partir del uno de enero del año que empiece. Piensa que fin de año y principio de año son una temporada de vacaciones y muchos montañeros aumentan sus salidas a la montaña, con lo que nos podemos quedar un periodo de tiempo de Enero sin cobertura por





imprevisión, esto lo podemos evitar con esta forma de pago.

- ¿Existen diversas Modalidades de la Licencia federativa?

Si, se diferencian en cuanto a coberturas territoriales y edad, dando los mismos servicios según territorio donde se haya realizado la actividad montañera. Estas son:

Modalidad A: Cobertura en territorio nacional.

Modalidad B1: Cobertura en territorio nacional, la única diferencia con la modalidad es un aumento en las indemnizaciones de 3.000 €.

Modalidad B2: Cobertura en España, Europa y Marruecos.

Modalidad B3: Cobertura en Todo el mundo.

Además existen unas categorías de la Licencia según edades:

MAYOR: A partir de los 18 años.

JUVENIL: De los 14 a los 17 años.

INFANTIL: De los 0 a los 13 años.

Según modalidad y categoría los precios varían, consultadnos si no tienes claro cual es la modalidad que os interesa.

- ¿Qué actividades deportivas están cubiertas?

Senderismo, escalada en todas sus vertientes y modalidades, barranquismo, alpinismo, carreras por montaña, esquí de travesía (fuera de estaciones de esquí), bicicleta de montaña si no es competición, excursionismo y todas las modalidades que recogen nuestros estatutos. En principio toda actividad que se realice, o se esté realizando, con el fin de mejorar el rendimiento de vuestra faceta montañera. Quedan excluidos las lesiones o accidentes en actividades de competición fuera de nuestro ámbito federativo

- ¿Qué duración tiene la licencia?

La licencia es de año natural, del 1 de enero al 31 de diciembre del año que se contrate.

- ¿Hay alguna forma de renovar la licencia todos los años automáticamente?

Se puede hacer la domiciliación bancaria,

como antes hemos recalcado, de este modo todos los años se renovaría la licencia el 1 de enero. (Ver impreso de domiciliación en la página WEB www.femecv.com o en el apartado correspondiente de este boletín.

*SERVICIOS QUE TE POSIBILITA EL TENER LA TARJETA FEDERATIVA:

- Acceso a numerosos cursos de formación de deportistas en diferentes niveles y modalidades.
- Posibilidad de acceder a libros de temas relacionados con la montaña y guías de senderismo.
- Descuentos especiales en los refugios de montaña a nivel nacional o internacional cuyos propietarios estén adheridos al convenio de reciprocidad de la UIAA.
- Participación gratuita en todas las actividades federativas.
- Precios especiales en Camping de la Federación Portuguesa de Campismo.
- Posibilidad de acceder a premios y subvenciones en la participación de las diferentes competiciones de nuestra Federación, escalada y carreras de montaña.
- Descuentos especiales en tiendas especializadas, albergues y estaciones de esquí concertadas.
- Posibilidad de incorporación al centro de Tecnificación de Escalada y al Plan de Tecnificación de Jóvenes Alpinistas que existen en nuestra Comunidad o a nivel estatal.
- Posibilidad de acceso a subvenciones y premios por actividades de tecnificación y alto rendimiento deportivo.
- Derecho a descuento en la utilización de los servicios del Servei General d'Informació de Muntanya.
- Posibilidades de participar en las Actividades de Juventud (encuentros de escalada, alpinismo, etc.)
- Posibilidad de participar en las actividades de alpinismo organizadas por el GAME.
- Posibilidad de participar en todas las actividades interterritoriales organizadas por la FEDME en colaboración con las federaciones autonómicas.
- Seguro de accidentes, y rescate indispensable según zonas geográficas, en cualquiera de sus modalidades, ya sea durante su práctica en la montaña o durante el entrenamiento para estas.

LICENCIA FEDERATIVA



Con la cual se organizarán los deportes de montaña:

- Carreras por montaña
- Senderismo
- Campamentos

- Escalada en rocódromos
- Competiciones de Escalada Deportiva
- Campeonatos de escalada
- Descuento en refugios de Montaña
- Actividades de la Escuela Valenciana de Alta Montaña y de la Escuela Española de Alta Montaña
- Competiciones de Esquí de Montaña
- Encuentro de Jóvenes en verano e invierno

Además de las actividades en las que puedes participar, tienes un seguro que te cubre en caso de lesión o accidente deportivo por medio de la Mutualidad General Deportiva.

Puntos de información:

Teléfono 96 543 97 47 • Fax 96 543 65 70

Apartado de Correos, 3 • Carrer Marià Luïna, 9 baixos • 03201 ELX

<http://www.femecv.com> • e-mail: federacionv@terra.es

LICENCIAS FEDERATIVAS AÑO 2006

	M.G.D.	R.C.	F.E.D.M.E.	F.E.M.E.C.V.	TOTAL
A. Prestaciones básicas (sólo España):					
Mayores	19.70 €	0.45 €	9.00 €	18.50 €	47.95 €
Juveniles	19.70 €	0.45 €	4.95 €	10.85 €	35.95 €
Infantiles	10.00 €	0.45 €	1.00 €	5.00 €	16.45 €
B. Prestaciones básicas y complementarias según Convenio:					
<i>B/1.-Sólo Territorio Nacional:</i>					
Mayores	37.65 €	0.45 €	9.30 €	18.50 €	65.90 €
Juveniles	37.65 €	0.45 €	4.95 €	10.85 €	53.90 €
Infantiles	18.65 €	0.45 €	1.00 €	5.00 €	25.10 €
<i>B/2.-Licencia Deportiva para España, Europa y Marruecos:</i>					
Mayores	62.75 €	0.45 €	9.30 €	18.50 €	91.00 €
Juveniles	62.75 €	0.45 €	4.95 €	10.85 €	79.00 €
Infantiles	62.75 €	0.45 €	1.00 €	5.00 €	69.20 €
<i>B/3.-Licencia Deportiva para España y resto del mundo:</i>					
Mayores	87.80 €	0.45 €	9.30 €	18.50 €	116.05 €
Juveniles	87.80 €	0.45 €	4.95 €	10.85 €	104.05 €
Infantiles	87.80 €	0.45 €	1.00 €	5.00 €	94.25 €

Cualquier ampliación solicitada llevará un recargo de tramitación de 5 euros.

PARA REALIZAR TUS INGRESOS LAS CUENTAS DE ESTA FEDERACIÓN SON:

C.A.M.: ENTIDAD 2090 OFICINA 0259, D.C. 70, N.º CTA. 0040012680

ó BANCAJA: ENTIDAD 2077 OFICINA 0416 D.C. 79 N.º CTA. 3101185646



Ajuntament
de Finestrat

Muntanyes Entre el cel i la mar



FINESTRAT
1280 - 2003